

TRIMMER MOWER

FOR MODELS:
BE-TMLR38



TABLE OF CONTENTS

GENERAL DESCRIPTION.....	4
SAFETY.....	5
ASSEMBLY & SET UP.....	13
OPERATING INSTRUCTIONS.....	17
TRANSPORT.....	17
MAINTENANCE & CARE.....	18
SPECS & CAPABILITIES.....	20
EXPLODED VIEW & PARTS LIST.....	20
TORQUE VALUE CHART.....	22
WARRANTY INFORMATION.....	23
CONTACT INFORMATION.....	24

NEED HELP?

Have questions or need more information, please contact us at:

BRABER Customer Service: +1 (877) 588-3311

THANK YOU!

Thank you for choosing **BRABER**! Since 1969, we've proudly supported farming and agricultural endeavors by combining our family's farm and industrial roots with modern Canadian engineering and design. We appreciate your business and are committed to providing implements that work as hard as you do.

Every **BRABER** implement is built to withstand the toughest conditions and deliver reliable performance—whether you're handling routine property upkeep or tackling heavy-duty commercial projects. Our comprehensive line of implements and tools is designed to meet a wide range of challenges, ensuring that you have the right equipment for every job. We're confident that your new implement will become a trusted part of your operation for years to come.

Welcome to the **BRABER** family!

! READ THIS MANUAL BEFORE ASSEMBLING OR OPERATING

! ALL OPERATORS NEED TO READ THIS MANUAL.

! BE SURE TO FOLLOW ALL SAFETY GUIDELINES IN THIS MANUAL AND PAY CLOSE ATTENTION TO SAFETY DECALS.

PREPARATION CHECKLIST

Check these off before getting started

- Read the operator's manual thoroughly
- Review all safety and warning decals
- Inspect overall condition for damage, missing parts, or loose components
- Check engine oil level and confirm fill cap is secure
- Inspect fuel tank for leaks or damage; confirm fuel cap is present
- Confirm recoil starter functions smoothly
- Confirm wheel axles and handlebar fasteners are torqued to spec
- Verify throttle cable and kill switch are properly connected and responsive

PURCHASE DATE	MODEL NO.	SERIAL NUMBER		
<table border="1" style="width: 100%;"> <tr> <td data-bbox="94 1906 573 1961">DEALER</td> <td data-bbox="573 1906 1531 1961"></td> </tr> </table>			DEALER	
DEALER				

GENERAL DESCRIPTION

BRABER BE-TMLR38

The **BRABER** BE-TMLR38 is a rugged, walk-behind trimmer mower built for tackling dense undergrowth, steep slopes, and hard-to-reach areas beneath trees. Powered by a 3.3 HP / 143.5 cc four-stroke engine, it offers dependable petrol-driven performance without the fuss of mixing gas and oil. The mower uses a 1/8" square trimmer line rather than a traditional blade, giving it the versatility to trim thick weeds and brush while navigating rough terrain. Its ergonomic design includes a comfortable, adjustable handle and large, terrain-ready tires to help you maintain control and stability even on uneven ground.

KEY FEATURES:

- **Heavy-Duty Cutting Mechanism** - Uses 1/8" rear square trimmer line, ideal for cutting through thick weeds and brush rather than just grass.
- **Powerful Engine** - Equipped with a Vertical PowerEase 3.3 HP / 143.5 cc four-stroke engine for reliable, consistent performance.
- **Comfort & Control** - Ergonomic, adjustable handle allows you to set the angle that best suits your posture and terrain.
- **Rugged Terrain Capability** - Fitted with large, rugged tires to handle uneven ground and slopes, plus a cutting height adjustable between 2"-4".

SAFETY

GENERAL SAFETY

SAFETY AT ALL TIMES

- Careful operation is your best assurance against an accident. All operators, no matter how much experience they may have, should carefully read this manual and other related manuals before operating the power machine and this implement.
- Read all safety instructions noted in the manual and on the product box.
- Do not operate the equipment while under the influence of drugs or alcohol, as they impair your ability to safely and properly operate the equipment.
- Keep all bystanders away from equipment and work area.
- While transporting and operating equipment, watch out for objects overhead and along the sides such as fences, trees, buildings, wires, etc.
- Store implement in a safe and secure area where children normally do not play. When needed, secure implement against falling with support blocks.

LOOK FOR THE SAFETY ALERT SYMBOL

The **SAFETY ALERT SYMBOL** indicates there is a potential hazard to personal safety and extra precaution must be taken. When you see this symbol, be alert and carefully read the message that follows it. Hazard control, and accident prevention are dependent upon the awareness, concern, prudence, and proper training of personnel involved in the operation, transport, maintenance, and storage of equipment.

BE AWARE OF SIGNAL WORDS

A signal word designates a degree or level of hazard seriousness. They are:

DANGER:

Indicates a hazardous situation that, if not avoided, will result in death or serious injury.

WARNING:

Indicates a hazardous situation that, if not avoided, could result in death or serious injury.

CAUTION:

Indicates a hazardous situation that, if not avoided, may result in minor or moderate injury.

BE AWARE OF SPECIAL NOTICES

Special notices are intended to point out important and helpful information that should be followed. They are usually placed inside a box. They are:

IMPORTANT: Indicates that equipment or property damage could result if instructions are not followed.

NOTE: Indicates supplementary explanations that will be helpful when using the equipment.



GENERAL SAFETY CONTINUED

SAFETY PRECAUTIONS FOR CHILDREN

Tragedy can occur if the operator is not alert to the presence of children, Children generally are attracted to implements and their work.

- Never assume children will remain where you last saw them.
- Keep children out of the work area and under the watchful eye of a responsible adult.
- Be alert and shut the implement and tractor down if children enter the work area.
- Never carry children on the tractor or implement. There is not a safe place for them to ride. They may fall off and be run over or interfere with the control of the power machine.
- Never allow children to operate the power machine, even under adult supervision.
- Never allow children to play on the power machine or implement.
- Use extra caution when backing up. Before the tractor starts to move, look down and behind to make sure the area is clear.

HANDLE CHEMICALS PROPERLY

- Protective clothing should be worn.
- Handle all chemicals with care.
- Follow instructions on container label.
- Agricultural chemicals can be dangerous. Improper use can seriously injure persons, animals, plants, soil, and property.
- Inhaling smoke from any type of chemical fire can be a serious health hazard.
- Store or dispose of unused chemicals as specified by the chemical manufacturer.



PREPARE FOR EMERGENCIES

- Be prepared if a fire starts.
- Keep a first aid kit and fire extinguisher handy.
- Keep emergency numbers for doctor, ambulance, hospital, and fire department near the phone.



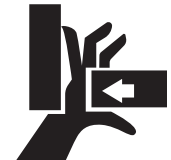
GENERAL SAFETY CONTINUED

PRACTICE SAFE MAINTENANCE

- Understand procedure before doing work. Refer to the Operator's Manual for additional information.
- Work on a level surface in a clean dry area that is well-lit.
- Lower implement to the ground and follow all shutdown procedures before leaving the operator's seat to perform maintenance.
- Do not work under any hydraulically supported equipment. It can settle, suddenly leak down, or be lowered accidentally. If it is necessary to work under the equipment, securely support it with stands or suitable blocking beforehand.
- Use properly grounded electrical outlets and tools.
- Use correct tools and equipment for the job that are in good condition.
- Allow equipment to cool before working on it.
- Disconnect battery ground cable (-) before servicing or adjusting electrical

systems or before welding on implement.

- Inspect all parts. Make certain parts are in good condition & installed properly.
- Replace parts on this implement with genuine Braber Equipment parts only.
- Do not alter this implement in a way which will adversely affect its performance.
- Do not grease or oil implement while it is in operation.
- Remove buildup of grease, oil, or debris.
- Always make sure any material and waste products from the repair and maintenance of the implement are properly collected and disposed.
- Remove all tools and unused parts from equipment before operation.
- Do not weld or torch on galvanized metal as it will release toxic fumes.



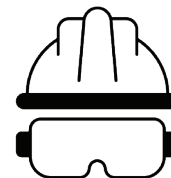
AVOID HIGH PRESSURE FLUIDS

- Escaping fluid under pressure will penetrate the skin or eyes causing serious injury.
- Relieve all residual pressure before disconnecting hydraulic lines or performing work on the hydraulic system.
- Make sure all hydraulic fluid connections are properly tightened/torqued and all hydraulic hoses and lines are in good condition before applying pressure to the system.
- Use a piece of paper or cardboard, NOT BODY PARTS, to check for suspected leaks.
- Wear protective gloves and safety glasses or goggles when working with hydraulic systems.
- DO NOT DELAY. If an accident occurs, seek immediate emergency medical care.



WEAR PERSONAL PROTECTIVE EQUIPMENT (PPE)

- Wear protective clothing and equipment appropriate for the job such as safety shoes, safety glasses, hard hat, dust mask, and ear plugs.
- Clothing should fit snug without fringes and pull strings to avoid entanglement with moving parts.
- Prolonged exposure to loud noise can cause hearing impairment or hearing loss. Wear suitable hearing protection such as earmuffs or earplugs.
- Operating a machine safely requires the operator's full attention. Avoid wearing headphones while operating equipment.



GENERAL SAFETY CONTINUED**AVOID CRYSTALLINE SILICA (QUARTZ) DUST**

Because crystalline silica is a basic component of sand and granite, many activities at construction sites produce dust containing crystalline silica. Trenching, sawing, and boring of material containing crystalline silica can produce dust containing crystalline silica particles. This dust can cause serious injury to the lungs (silicosis). There are guidelines which should be followed if crystalline silica (quartz) is present in the dust.

- Be aware of and follow OSHA (or other local, State, or Federal) guidelines for exposure to airborne crystalline silica.
- Know the work operations where exposure to crystalline silica may occur.
- Participate in air monitoring or training programs offered by the employer.
- Be aware of and use optional equipment controls such as water sprays, local exhaust ventilation, and enclosed cabs with positive pressure air conditioning if the machine has such equipment. Otherwise respirators shall be worn.
- Where respirators are required, wear a respirator approved for protection against crystalline silica containing dust. Do not alter respirator in any way. Workers who use tight-fitting respirators can not have beards/mustaches which interfere with the respirator seal to the face.
- If possible, change into disposable or washable work clothes at the work site; shower and change into clean clothing before leaving the work site.
- Do not eat, drink, use tobacco products, or apply cosmetics in areas where there is dust containing crystalline silica.
- Store food, drink, and personal belongings away from the work area.
- Wash hands and face before eating, drinking, smoking, or applying cosmetics after leaving the exposure area.



SAFETY SPECIFICALLY FOR YOUR TRIMMER MOWER

CAUTION

The following safety precautions should be thoroughly understood before attempting to begin assembling this machine.

1. Select an area for assembly that is clean and free of any debris which might cause persons working on the assembly to trip.
2. Never put hands, or any part of body, under blocked up assemblies if at all possible.
3. After completing assembly, thoroughly inspect the machine to be sure that all nuts, bolts, hydraulic fittings or any other fastened assemblies have been thoroughly tightened.
4. Before operating equipment, If you have any questions regarding the proper assembly or operations, contact your dealer or the manufacturer.

IMPORTANT SAFETY INFORMATION

Working with unfamiliar equipment can lead to serious injury. Always read this manual before assembling or operating the Trimmer mower to ensure you understand how to use it safely and effectively.

If the Trimmer mower is loaned, rented, or operated by someone other than the owner, it is the owner's responsibility to make sure the operator is properly trained and understands safe operation.

While this equipment is built for safe performance, certain hazards cannot be eliminated through design alone. Every operator must read and understand this entire manual before use, paying close attention to safety instructions and operating procedures. If anything is unclear, contact your dealer or supervisor before proceeding.

Most accidents happen due to carelessness or neglect. Keep all bystanders and helpers at least 25 feet away from the Trimmer mower while in use. Only trained individuals should operate this equipment.

Use appropriate personal protective equipment (PPE) such as safety glasses, gloves, and steel-toed footwear during assembly, installation, operation, adjustment, maintenance, repair, or transport.

Never place any part of your body where movement could occur.

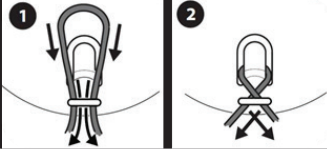
Before each use, check all pins, bolts, and connection points to ensure they are secure and in good condition. Replace any worn or damaged parts immediately. Do not allow untrained or unfamiliar individuals to operate the Trimmer mower.

1. Clear the area before trimming to remove anything that could be thrown or tripped over.
2. Stay behind the handles and keep others at least 75 feet away.
3. Never aim discharge toward people, roads, or walls.
4. Avoid trimming on wet grass or slopes steeper than 15 degrees.
5. Use the throttle properly and let go if you lose balance.
6. Stop the spindle before crossing gravel or cleaning.
7. Handle fuel with care and never run the engine indoors.



WARNING DECALS AND PLACEMENT

WARNING DECAL:

⚠ WARNING	⚠ AVERTISSEMENT	INSTALLING TRIMMER LINE INSTALLATION DU FIL DE COUPE	⚠ WARNING	⚠ AVERTISSEMENT
Do not adjust trimmer head, install trimmer line, or service unit while engine is running. Follow steps shown for proper installation. Trimmer line size: 0.12"x19.7" Trimmer line working radius 21" READ THE OPERATORS MANUAL MM02.010	Ne réglez pas la tête de coupe, n'installez pas le fil de coupe et n'effectuez pas d'entretien sur l'appareil lorsque le moteur est en marche. Suivez les étapes indiquées pour une installation correcte. Taille du fil de coupe : 0.12 x 19.7 pouces Rayon d'action du fil de coupe : 21 pouces LISEZ LE MANUEL D'UTILISATION		Operation of this equipment may create sparks that can start fires around dry vegetation. A spark arrestor may be required. The operator should contact local fire agencies for laws or regulations relating to fire prevention requirements.	Le fonctionnement de cet équipement peut créer des étincelles susceptibles de provoquer des incendies à proximité de végétation sèche. Un pare-étincelles peut être nécessaire. L'opérateur doit contacter les services locaux de lutte contre les incendies pour connaître les lois ou réglementations relatives aux exigences en matière de prévention des incendies.



The bilingual caution decal can be found on the front of the trimmer mower above the trimmer line.

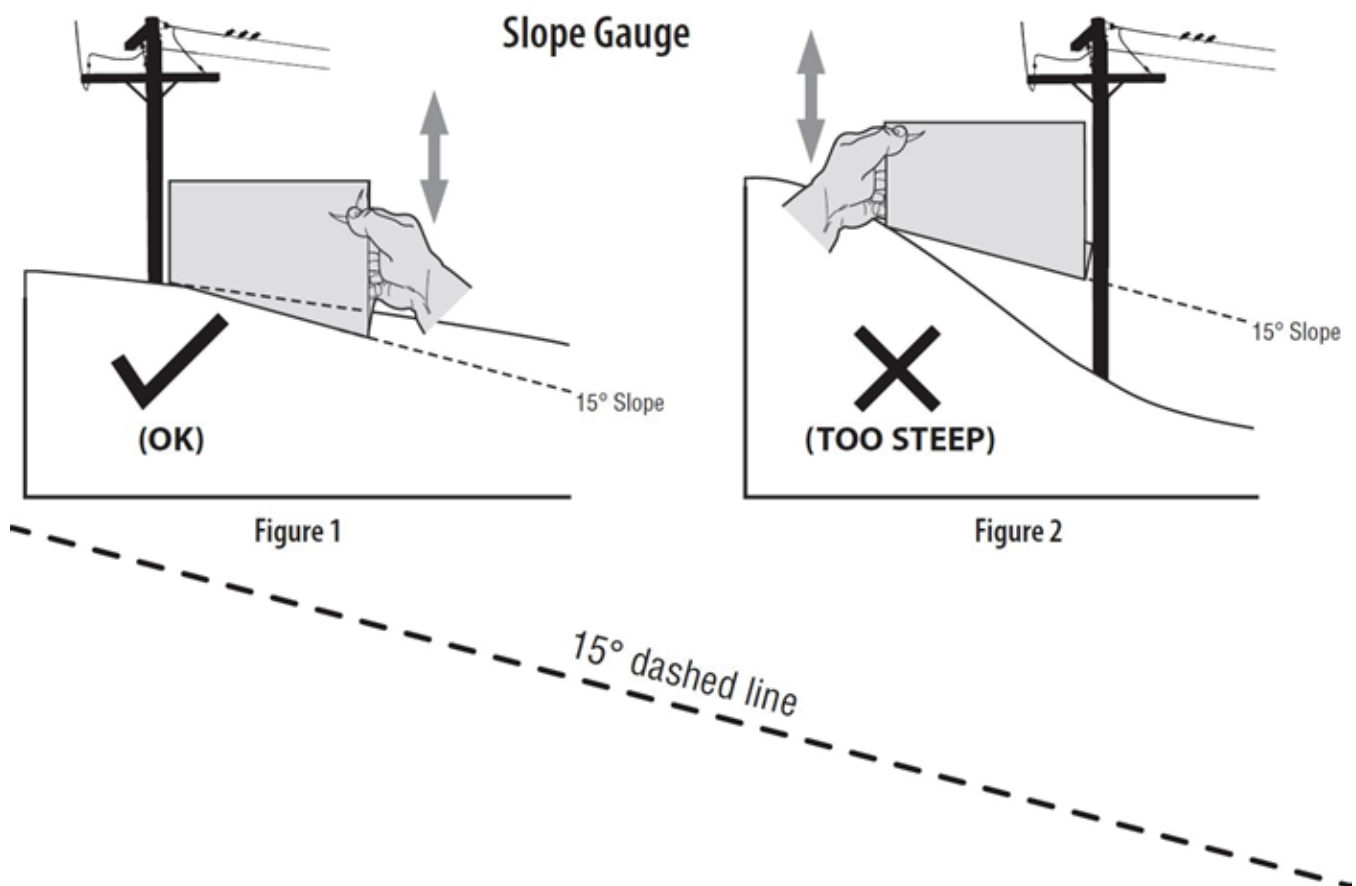
OPERATING ON A SLOPE

To check the slope, proceed as follows:

1. Cut along the vertical dotted line on this page and fold along the dashed line.
2. Locate a vertical object on or behind the slope (e. g. a pole, building, fence, tree, etc.)
3. Align either side of the slope gauge with the object (See Figure 1 and Figure 2).
4. Adjust gauge up or down until the left corner touches the slope (See Figure 1 and Figure 2).
5. If there is a gap below the gauge, the slope is too steep for safe operation (See Figure 2 above).

Slopes are a major factor related to tip-over and roll-over accidents which can result in severe injury or death.

Do not operate machine on slopes in excess of 15 degrees. All slopes require extra caution. Always mow across the face of slopes, never up and down slopes.



OPERATING ON A SLOPE

page intentionally left blank (to be cut out by user)

ASSEMBLY INSTRUCTIONS

Throughout this manual, all references to right and left side of the machine are observed from the operating position. The engine manufacturer is responsible for all engine-related issues with regards to performance, power-rating, specifications, warranty and service. Please refer to the engine manufacturer's Owner's/Operator's Manual, packed separately with your machine, for more information.

Contents of Carton

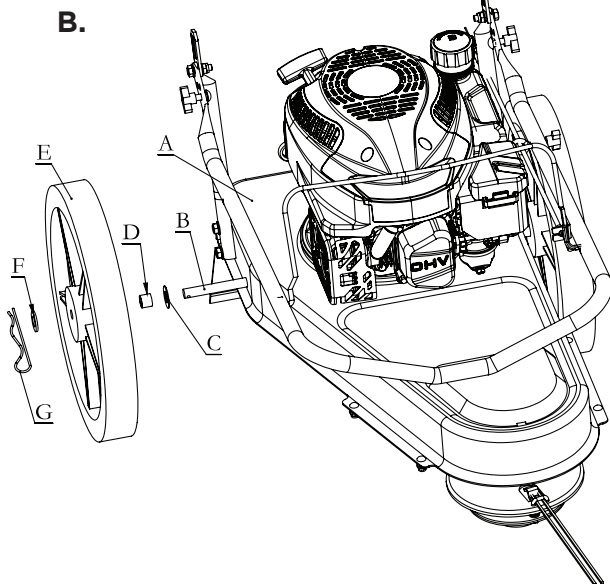
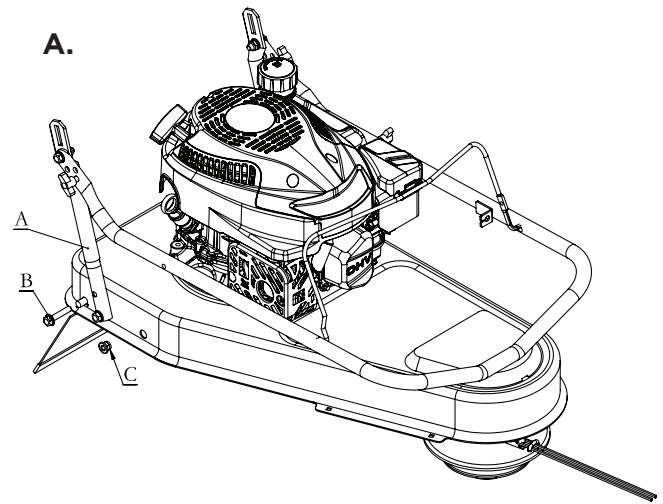
1. String Trimmer (1)
2. String Trimmer Operator's Manual (1)
3. Engine Operator's Manual (1)

ASSEMBLY

NOTE: This string trimmer is shipped without gasoline or oil in the engine. Fill up the gasoline and oil as instructed in the Engine Operator's Manual BEFORE operating your machine.

A. Fix the Handrail Fixing Rod:

1. Use B (hex flange bolt M8 * 40) to pass through the fixing hole of A (handrail fixing rod).
2. Use C (Non-metallic insert flange lock nut M8) to fix A to the string trimmer cover.
3. The other side is fixed in the same way.

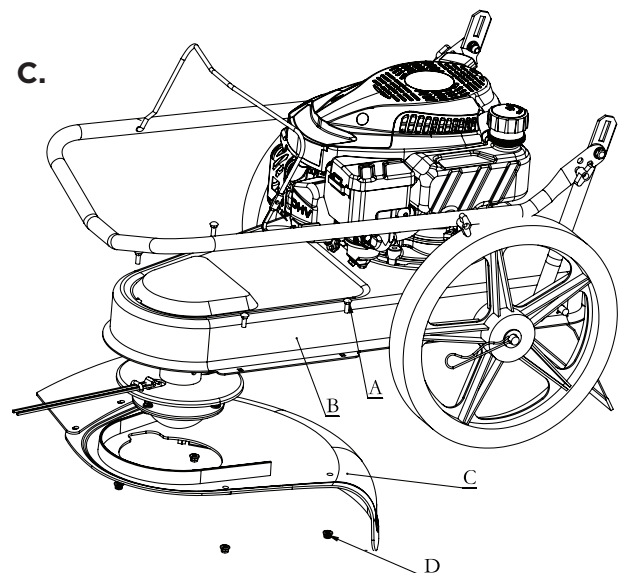


B. Assemble Wheels:

1. Insert B (axle) into A (string trimmer cover).
2. Insert the axle C (Ø16 wave elastic washer), D (axle bushing), E (wheel), F (Ø14 flat washer) in order, and then use G (2.5 * 45 B pin) to fix them on the axle.
3. The other side is fixed in the same way.

C. Assemble the Lower Cover

Use 4pcs A (half round head square neck bolt M6 * 20) and 4pcs D (non-metallic insert flange nut M6) to fix C (bottom cover) on B (string trimmer cover).



Upper Handle

1. Remove the wing knob (a) and carriage bolt (b) from the left lower handle and the right lower handle. See Figure 2-1.
2. Pivot the upper handle into the operating position. See Figure 2-1.
3. Move the upper handle into one of three positions by pivoting it forward or rearward. Secure the upper handle to the lower handle using the wing knobs (a) and carriage bolts (b) removed in Step 1. See Figure 2-2.

NOTE: Make sure to use the corresponding hole on the left side as on the right side of the upper handle.

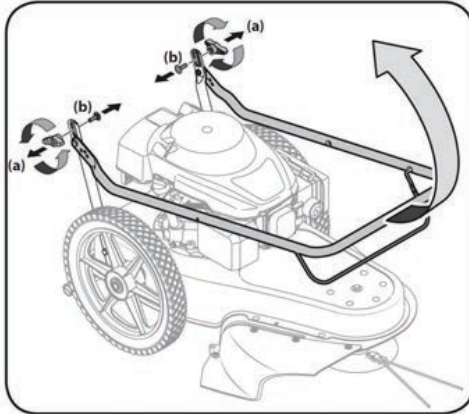


Figure 2-1

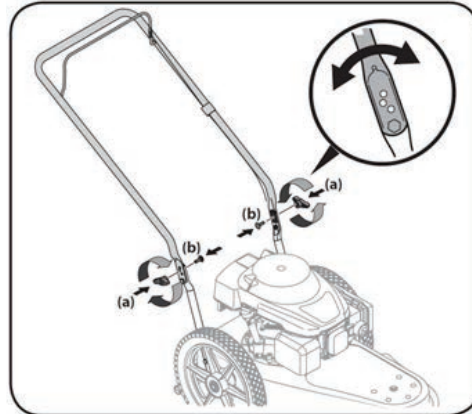


Figure 2-2

Starter Rope

1. Disconnect the spark plug boot from the spark plug (refer to the Engine Operator's Manual).
2. Pivot the throttle handle against the upper handle and pull the rope out of the engine.
3. Loop the rope through the eye bolt. See Figure 2-3.
4. Tighten the eye bolt to the handle using the lock nut. DO NOT over-tighten.

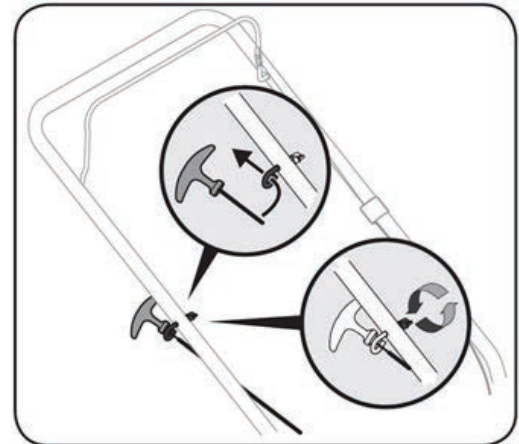


Figure 2-3

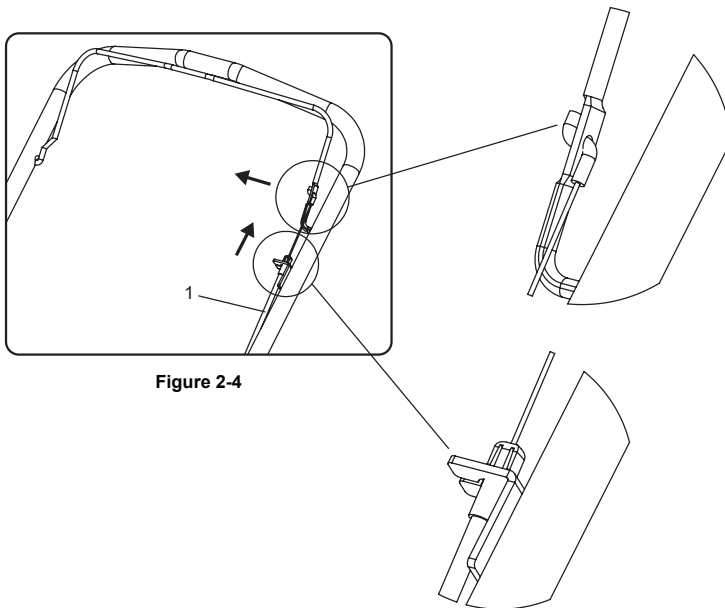


Figure 2-4

Assemble the Clutch Line and Throttle Handle

If the clutch line (1) falls off when you received the item, you should pass it through the fixing hole of the clutch line. Insert the clutch head into the throttle handle fixing hole from the outside to the inside. (see Figure 2-4)

continued on the next page

Assemble the Clutch Line and Throttle Handle *continued*

After fixing the clutch line, bend the throttle handle gently on the unfixed side. Then insert it into the fixing hole of the armrest. (see Figure 2-5)

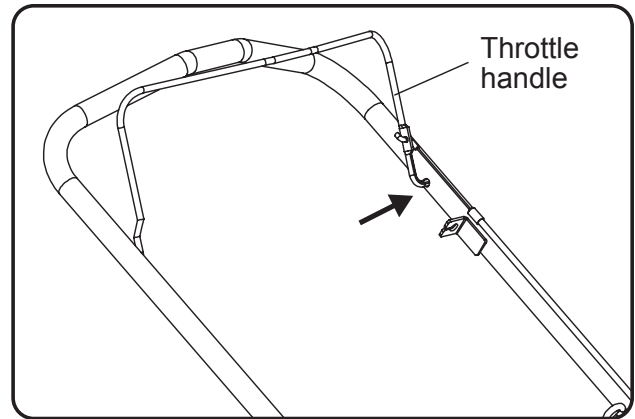


Figure 2-5

SET UP

Gas and Oil Fill-Up

Refer to the Engine Operator's Manual for additional engine information.

1. Add oil provided before starting unit for the first time.
2. Service the engine with gasoline as instructed in the Engine Operator's Manual.

WARNING:

Use extreme care when handling gasoline. Gasoline is extremely flammable and the vapors are explosive. Never fuel the machine indoors or while the engine is hot or running. Extinguish cigarettes, cigars, pipes and any other sources of ignition.

CONTROLS AND OPERATION

Recoil Starter

The recoil starter is attached to the right side of the upper handle. Stand behind the unit and pull the recoil starter rope to start the unit.

Trimmer Deflector

The trimmer deflector is connected to the trimmer base and it is used to prevent debris from being thrown.

Throttle handle

The throttle handle must be depressed to start the engine and rotation of trimmer spindle assembly. Releasing the throttle handle stops the engine and trimmer spindle assembly.

WARNING:

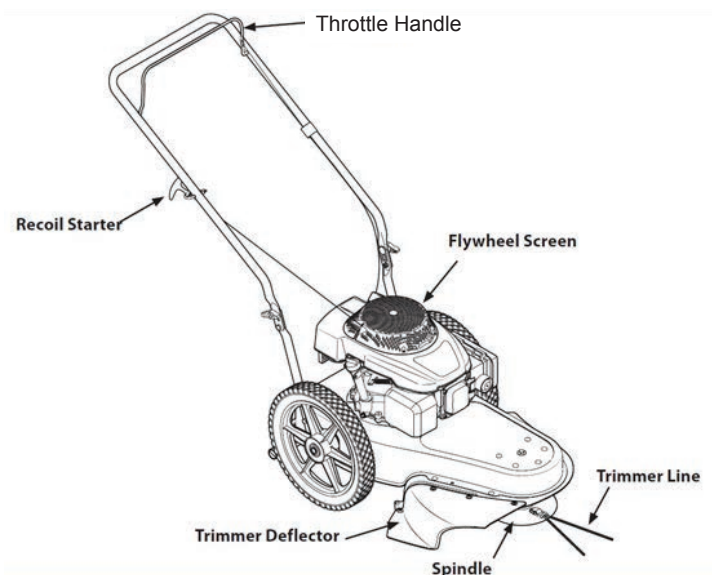
This throttle handle is a safety device. Never attempt to bypass its operations.

Spindle

The spindle rotates the trimmer line.

Trimmer Line

The trimmer line is attached to the spindle assembly and it is used to trim grass, vegetation, undergrowth and weeds.



Flywheel Screen

Keep the flywheel screen free of grass clippings and debris at all times.

Engine Controls

See the Engine Operator's Manual for the location and function of the controls on the engine

Adjusting the Spindle Height

The spindle height can be adjusted for various applications. To do so, proceed as follows:

1. Loosen the wing nut found on each side of the spindle shaft.
NOTE: The wing nuts are designed so that they cannot be removed from the spindle shaft.
2. Slide the spindle upward or downward to the desired position before re-tightening the wing nuts. See Figure 3-2.

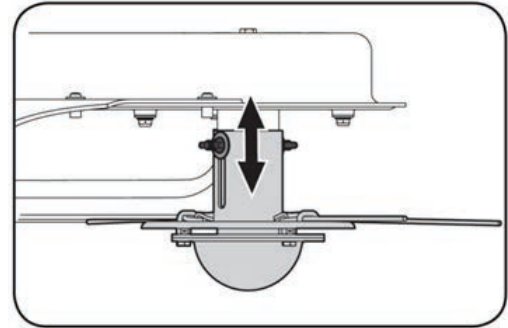


Figure 3-2

Starting and Stopping Engine

Refer to the Engine Operator's Manual packed with your string trimmer for instructions on starting and stopping the engine.

Using Your String Trimmer

Be sure trimming area is clear of stones, sticks, wire, or other objects which could damage the string trimmer or engine. Such objects could be accidentally thrown by the trimmer in any direction and cause serious personal injury to the operator and others.

! WARNING:

The operation of any trimmer can result in foreign objects being thrown into the eyes, which can damage your eyes severely. Always wear safety glasses while operating the string trimmer, or while performing any adjustments or repairs on it.

The string trimmer is designed with the spindle offset to the left side, allowing the operator to trim along a fence, landscaping, or a house to their right side without having to make any adjustments to the machine.

Operate the trimmer at a slower walking speed when trimming tall, thick weeds or grass.

Clean the underside of the trimmer after each use to remove any debris build up.

! WARNING:

Shut the engine off and wait until the trimmer head comes to a complete stop before cleaning the discharge area. The trimmer head continues to rotate for a few seconds after the trimmer head control is released.

Do not trim on excessively steep slopes. If a slope is difficult to stand on, do not trim. Do not trim on slopes when the ground is slippery or wet. Trim across the face of a slope, not up and down.

! CAUTION:

While operating the trimmer, do not allow the spindle to contact a concrete, asphalt, or gravel surface. Doing so will result in premature wear.

MAINTENANCE & CARE

General Recommendations

Always observe safety rules when performing any maintenance.

The warranty on this string trimmer does not cover items that have been subjected to operator abuse or negligence. To receive full value from warranty, operator must maintain the string trimmer as instructed here.

Changing of engine-governed speed will void engine warranty.

All adjustments should be checked at least once each season.

Periodically check all fasteners and make sure these are tight.

! WARNING:

Always stop engine, allow engine to cool, disconnect spark plug, and ground against engine before performing any type of maintenance on your machine.

Changing the Trimmer Line

To ease in removing worn trimmer line, change the trimmer line before it becomes too short (i.e., approximately half its original length).

Replacement trimmer line should be 0.118inch/3.0mm - 20 inches long (Squared style).

1. Remove the worn trimmer line from the spindle.
2. Fold the replacement trimmer line in half and insert both ends through the loop near the edge of the spindle.
3. Pull the ends of the trimmer line through the loop until the line is securely beneath the metal tab.
4. Cross the line ends and pull each tightly to secure the trimmer line in place. See Figure 3-3.

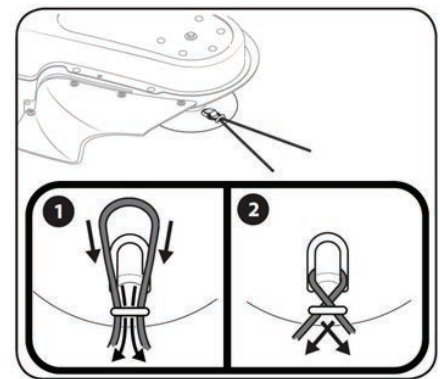


Figure 3-3

Lubrication

1. Lubricate pivot points on the throttle handle at least once a season with light oil. This control must operate freely in both directions. See Figure 4-1.
2. Lubricate the wheels at least once a season with light oil (or motor oil). If wheels are removed for any reason, lubricate surface of the axle bolt and inner surface of the wheel with light oil. See Figure 4-1.
3. Follow the Engine Operator's Manual for lubrication schedule and instruction for engine lubrication.

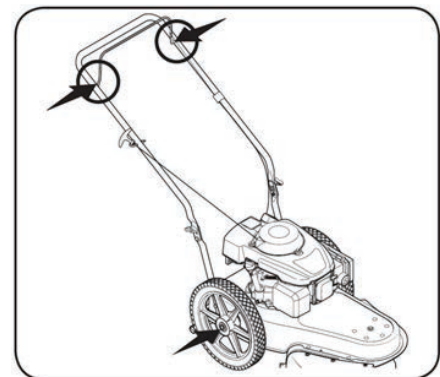


Figure 4-1

Deck Care

Clean underside of the machine after each use to prevent build-up of grass clippings or other debris.

1. Allow engine to run until it is out of fuel. Do not attempt to pour fuel from the engine. Disconnect spark plug wire.
2. Tip trimmer so that it rests on its side. Keep the side with the air cleaner facing up. Hold trimmer firmly.

continued on next page



⚠ WARNING:

Never tip the trimmer more than 90° in any direction and do not leave the trimmer tipped for any length of time. Oil can drain into the upper part of the engine causing a starting problem.

Deck Care *continued*

3. Scrape and clean the underside of the machine with a suitable tool. Do not spray with water. **IMPORTANT:** Do not use a pressure washer or garden hose to clean the machine. These may cause damage to the engine. The use of water will result in shortened life and reduce serviceability.
4. Put the trimmer back on its wheels on the ground.

Engine Care

A list of key engine maintenance jobs required for good performance by the trimmer is given below.

Follow the accompanying engine manual for a detailed list and instructions.

Maintain oil level as instructed in Engine Operator's Manual.

Service air cleaner every 25 hours under normal conditions. Clean every few hours under extremely dusty conditions. Poor engine performance and flooding usually indicates that the air cleaner should be serviced. To service the air cleaner, refer to the Engine Operator's Manual.

Clean spark plug and reset the gap once a season. Spark plug replacement is recommended at the start of each mowing season. Check Engine Operator's Manual for correct plug type and gap specifications.

Clean engine regularly with a cloth or brush.

Keep the top of the engine clean to permit proper air circulation. Remove all grass, dirt and debris from muffler area.

Engines stored between 30 and 90 days need to be treated with a gasoline stabilizer to prevent deterioration and gum from forming in fuel system or on essential carburetor parts.

LONG TERM STORAGE

Take the following steps to prepare your trimmer for storage. Refer to Engine Operator's Manual for specific engine storage instructions.

Clean and lubricate trimmer.

Store trimmer in a dry, clean area. Do not store next to corrosive materials, such as fertilizer.

Using a light oil or silicone, coat the equipment, especially cables and all moving parts of your string trimmer.

TROUBLESHOOTING

PROBLEM	POSSIBLE CAUSES	POSSIBLE SOLUTION
Engine fails to start	<ol style="list-style-type: none"> 1. Throttle handle disengaged. 2. Spark plug boot disconnected. 3. Fuel tank empty or stale fuel. 4. Engine not primed (if equipped with primer). 5. Faulty spark plug. 6. Blocked fuel line. 6. Engine flooded. 7. Fuel valve (if equipped) closed. 8. Engine not choked (if equipped with choke). 	<ol style="list-style-type: none"> 1. Engage throttle handle. 2. Connect wire to spark boot. 3. Fill tank with clean, fresh gasoline. 4. Prime engine as instructed in the Operation section. 5. Clean, adjust gap, or replace. 6. Wait a few minutes to restart, but do not prime. 7. Open fuel valve. See Engine Operator's Manual. 8. Choke engine. See Engine Operator's Manual.
Engine runs erratic.	<ol style="list-style-type: none"> 1. Spark plug boot loose. 2. Blocked fuel line or stale fuel. 3. Vent in gas cap plugged. 4. Water or dirt in fuel system. 5. Dirty air cleaner. 6. Unit running with CHOKE (if equipped) applied. 	<ol style="list-style-type: none"> 1. Connect and tighten spark plug boot. 2. Clean fuel line; fill tank with clean, fresh gasoline. 3. Clear vent. 4. Drain fuel tank. Refill with fresh fuel. 5. Refer to Engine Operator's Manual. 6. Push CHOKE knob in.
Engine overheats.	<ol style="list-style-type: none"> 1. Engine oil level low. 2. Air flow restricted. 	<ol style="list-style-type: none"> 1. Fill crankcase with proper oil. 2. Clean area around and on top of engine.
Occasional skips (hesitates) at high speed.	Spark plug gap too close.	Adjust gap to.030".
Idles poorly.	<ol style="list-style-type: none"> 1. Spark plug fouled, faulty, or gap too wide. 2. Dirty air cleaner. 	<ol style="list-style-type: none"> 1. Reset gap to.030" or replace spark plug. 2. Refer to Engine Operator's Manual.
Excessive vibration.	<ol style="list-style-type: none"> 1. Spindle wing nuts loose. 2. Spindle damaged. 	<ol style="list-style-type: none"> 1. Tighten wing nuts. 2. See an authorized service dealer
Poor trimming performance.	<ol style="list-style-type: none"> 1. Trimmer line too short or worn. 2. Worn or damaged spindle belt. 	<ol style="list-style-type: none"> 1. Replace trimmer line. 2. Replace spindle belt.

SPECS

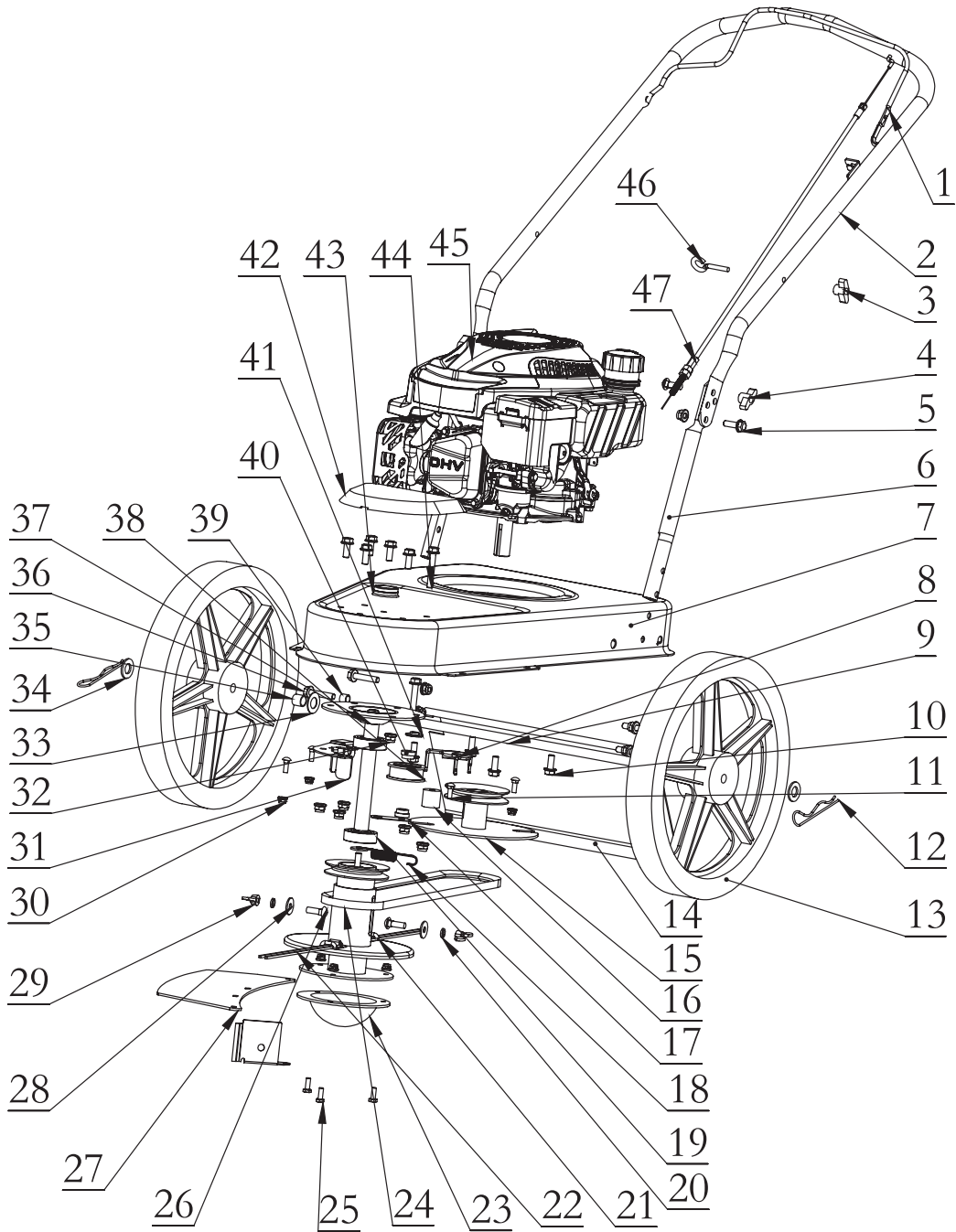
PART #	BE-TMLR38
WEIGHT	56 LBS
ENGINE	POWEREASE
SHIPPING DIM.	32" x 18" x 18"



EXPLODED VIEW & PARTS LIST

REF	DESCRIPTION	QTY
1	Throttle handle	1
2	Handrail assembly	1
3	Type I M6 thumbscrew	1
4	Type I M8 thumbscrew	2
5	Hex flange bolt (M8*25)	2
6	Handrail fixing rod	2
7	String trimmer cover	1
8	Tensioner bracket	1
9	Axle	1
10	Hex flange bolt (M8*20)	10
11	Half round head square neck bolt (M6*20)	4
12	B pin 2.5*45	2
13	Wheel	2
14	Tailgate	1
15	Driving wheel assembly	1
16	Fixed shaft sleeve of tensioner bracket	1
17	Belt fixing plate	1
18	Spring	1
19	Deep groove ball bearing	2
20	Standard type elastic washer	2
21	Outer shaft bracket	1
22	Trimmer line (0.118in/3.0mm - 20in long) Squared Style	2
23	Fixed cover	1
24	V-belt	1

REF	DESCRIPTION	QTY
25	Hex head bolt full thread (M6 * 16)	3
26	Half round head square neck bolt (M8x25)	4
27	Bottom cover assembly	1
28	Large washer -8	3
29	Butterfly nut (M8)	2
30	Non-metallic insert hex flange lock nut M6	7
31	Spring mount	1
32	Non-metallic insert hex flange lock nut M8	12
33	Wave elastic washer -16	2
34	Flat washer -14	2
35	Axle bushing	2
36	Hex flange bolt M8 * 40	5
37	Inner shaft assembly	1
38	Tensioner	1
39	Armrest fixing rod bushing	2
40	Inner shaft sleeve of tensioner	2
41	Fixed shaft sleeve of tensioner bracket	1
42	Top cover	1
43	Top cover fixings	1
44	Hex flange bolt (M8x50)	1
45	R145 engine	1
46	Slotted horn bolts (M6*33)	1
47	Throttle Cable (119cm*132cm)	1



TORQUE VALUE CHART

TORQUE VALUES CHART FOR COMMON BOLT SIZES													
Bolt Size (inches)	Bolt Head Identification						Bolt Size (metric)	Bolt Head Identification					
	Grade 2		Grade 5		Grade 8			Class 5.8		Class 8.8		Class 10.9	
in-tpi ¹	N·m ²	ft-lb ³	N·m	ft-lb	N·m	ft-lb	mm x pitch	N·m	ft-lb	N·m	ft-lb	N·m	ft-lb
1/4" - 20	7.4	5.6	11	8	16	12	M5 x 0.8	4	3	6	5	9	7
1/4" - 28	8.5	6	13	10	18	14	M6 x 1	7	5	11	8	15	11
5/16" - 18	15	11	24	17	33	25	M8 x 1.25	17	12	26	19	36	27
5/16" - 24	17	13	26	19	37	27	M8 x 1	18	13	28	21	39	29
3/8" - 16	27	20	42	31	59	27	M10 x 1.5	33	24	52	39	72	53
3/8" - 24	31	22	47	35	67	49	M10 x .075	39	29	61	45	85	62
7/16" - 14	43	32	67	49	95	70	M12 x 1.75	58	42	91	67	125	93
7/16" - 20	49	36	75	55	105	78	M12 x 1.5	60	44	95	70	130	97
1/2" - 13	66	49	105	76	145	105	M12 x 1	90	66	105	77	145	105
1/2" - 20	75	55	115	85	165	120	M14 x 2	92	68	145	105	200	150
9/16" - 12	95	70	150	110	210	155	M14 x 1.5	99	73	155	115	215	160
9/16" - 18	105	79	165	120	235	170	M16 x 2	145	105	225	165	315	230
5/8" - 11	130	97	205	150	285	210	M16 x 1.5	155	115	240	180	335	245
5/8" - 18	150	110	230	170	325	240	M18 x 2.5	195	145	310	230	405	300
3/4" - 10	235	170	360	265	510	375	M18 x 1.5	220	165	350	260	485	355
3/4" - 16	260	190	405	295	570	420	M20 x 2.5	280	205	440	325	610	450
7/8" - 9	225	165	585	430	820	605	M20 x 1.5	310	230	650	480	900	665
7/8" - 14	250	185	640	475	905	670	M24 x 3	480	355	760	560	1050	780
1" - 8	340	250	875	645	1230	910	M24 x 2	525	390	830	610	1150	845
1" - 12	370	275	955	705	1350	995	M30 x 3.5	960	705	1510	1120	2100	845
1-1/8" - 7	480	355	1080	795	1750	1290	M30 x 2	1060	785	1680	1240	2320	1710
1-1/8" - 12	540	395	1210	890	1960	1440	M36 x 3.5	1730	1207	2650	1950	3660	2700
1-1/4" - 7	680	550	1520	1120	2460	1820	M36 x 2	1880	1380	2960	2190	4100	3220
1-1/4" - 12	750	555	1680	1240	2730	2010	¹ in-tpi = nominal thread diameter in inches-threads per inch ² N·m = newton-meters ³ ft-lb = foot pounds ⁴ mm x pitch = nominal thread diameter in millimeters x thread pitch						
1-3/8" - 6	890	655	1990	1470	3230	2380							
1-3/8" - 12	1010	745	2270	1670	3680	2710							
1-1/2" - 6	1180	870	2640	1950	4290	3160							
1-1/2" - 12	1330	980	2970	2190	4820	3560							

Torque tolerance + 0%, -15% of torquing values. Unless otherwise specified use torque values listed above. All locknuts or lubricated fasteners: Use 75% of torque value. (i.e. 1/2"-13 GR5 = 76 ft-lb; 75% of 76 or .75 x 76 = 57 ft-lb)

BRABER®

OUR INDUSTRY LEADING WARRANTY INFORMATION

At **BRABER**, we stand behind our equipment with reliable warranties designed for hardworking folks and industrial pros.

Registering your **BRABER** product ensures you get the full benefit of your warranty and hassle-free support when you need it. It also helps us keep you informed about important updates, service options, and exclusive offers—because we're committed to keeping your equipment running strong.

HARDWORKING EQUIPMENT NEEDS HARDWORKING WARRANTIES



2 YEAR MANUFACTURER'S DEFECT WARRANTY

We stand by our quality. All parts and whole goods come with a 2 Year Manufacturer's Defect Warranty, ensuring reliability and peace of mind.



3 YEAR SPINDLE & MOWER WARRANTY

Durability you can trust. Our **BRABER** manufactured mower spindles are covered with a 3 Year Warranty, keeping your equipment running strong.



6 YEAR GEARBOX WARRANTY

Built to last. All **BRABER** gearboxes are backed by a 6 Year Warranty, so you can work with confidence season after season.

BECAUSE NO ONE LIKES A VAGUE DISCLAIMER

THE SMALL PRINT:

PARTS

BRABER warrants its products to be free from defects in materials and workmanship for 24 months from the date of delivery to the original purchaser. This warranty is void if the product is, in **BRABER's** opinion, subjected to misuse, improper maintenance, or accidents, and does not cover normal wear or maintenance items. It is non-transferable and limited to repair or replacement at **BRABER's** discretion, provided the defective product is returned with proof of purchase. No other remedies or warranties, express or implied, including merchantability or fitness for a particular purpose, are provided. **BRABER** disclaims liability for incidental or consequential damages, including lost profits, crop loss, or rental costs. This warranty is subject to supply conditions and cannot be altered by any representative or dealer.

EQUIPMENT/WHOLE GOODS:

Your **BRABER** attachment is backed by a comprehensive, industry-leading warranty, supported by superior engineering and rigorous testing. **BRABER** warrants its products to be free from defects in material and workmanship for 24 months from the date of sale to the original purchaser, with proof of purchase required. This warranty excludes coverage for misuse, improper maintenance, accidents, unauthorized repairs or modifications, and normal wear or maintenance items. It applies only to original purchasers and does not transfer to third parties. **BRABER** will, at its discretion, repair or replace defective products free of charge, provided they are returned with proof of purchase. No other warranties, express or implied—including merchantability or fitness for a particular purpose—are provided, and **BRABER** is not liable for incidental or consequential damages such as lost profits, crop loss, or rental costs. Warranty on engines, batteries, and other non-**BRABER** components is provided by their respective manufacturers. No representative is authorized to modify this warranty.

BRABER[®]



CHECK OUT OUR FULL RANGE OF PRODUCTS AT
BRABEREQ.COM

CALL TOLL FREE: +1 (877) 588-3311
MAIN OFFICE: +1 (604) 850-7770
ORDERS@BRABEREQ.COM

NOTICE All information, illustrations, and specifications in this manual are based on the latest information available at the time of publication. Because we are always striving to improve our products, the images could differ slightly from actual equipment. Specifications are subject to change without notice. We also reserve the right to make changes at any time without notice.

TONDEUSE À GAZON

POUR LES MODÈLES :
BE-TMLR38



TABLE DES MATIÈRES

DESCRIPTION GÉNÉRALE	27
SÉCURITÉ.....	29
VUE ÉCLATÉE ET LISTE DES PIÈCES.....	38
ASSEMBLAGE ET INSTALLATION	39
INSTRUCTIONS D'UTILISATION	41
TRANSPORT.....	41
ENTRETIEN ET MAINTENANCE	42
SPÉCIFICATIONS ET CAPACITÉS	44
TABLEAU DES COUPLES DE SERRAGE	45
INFORMATIONS SUR LA GARANTIE	46
COORDONNÉES.....	47

BESOIN D'AIDE ?

Si vous avez des questions ou besoin de plus d'informations, veuillez nous contacter à :
Service à la clientèle **BRABER**: +1 (877) 588-3311

MERCI!

Merci d'avoir choisi **BRABER** ! Depuis 1969, nous soutenons fièrement l'agriculture en alliant nos racines agricoles et industrielles familiales à l'ingénierie et au design moderne canadien. Nous apprécions votre confiance et nous engageons à vous fournir des équipements aussi robustes et performants que vous.

Chaque équipement **BRABER** est conçu pour résister aux conditions les plus exigeantes et offrir des performances fiables, que ce soit pour l'entretien de votre propriété ou pour des projets commerciaux intensifs. Notre gamme complète d'équipements et d'outils est conçue pour répondre à tous vos besoins, en vous assurant d'avoir le bon outil pour chaque tâche. Nous sommes convaincus que votre nouvel équipement deviendra un élément essentiel de votre travail pour de nombreuses années.

Bienvenue dans la famille **BRABER**!

! LIRE CE MANUEL AVANT L'ASSEMBLAGE OU L'UTILISATION.

! TOUS LES OPÉRATEURS DOIVENT LIRE CE MANUEL.

! ASSUREZ-VOUS DE SUIVRE TOUTES LES CONSIGNES DE SÉCURITÉ DANS CE MANUEL ET D'ATTENTIONNER LES DÉCALCOMANIES DE SÉCURITÉ.

LISTE DE VÉRIFICATION DE PRÉPARATION

Vérifiez ces points avant de commencer

- Lisez attentivement le manuel d'utilisation.
- Vérifiez toutes les étiquettes de sécurité et d'avertissement. Inspectez l'état général de l'appareil pour détecter tout dommage, pièce manquante ou composant desserré.
- Vérifiez le niveau d'huile moteur et assurez-vous que le bouchon de remplissage est bien fixé.
- Inspectez le réservoir de carburant pour détecter toute fuite ou tout dommage ; assurez-vous que le bouchon du réservoir est bien en place.
- Assurez-vous que le démarreur à rappel fonctionne correctement.
- Assurez-vous que les axes des roues et les fixations du guidon sont serrés conformément aux spécifications.
- Vérifiez que le câble d'accélérateur et le coupe-circuit sont correctement connectés et réactifs.

DATE D'ACHAT	NUMÉRO DE MODÈLE	NUMÉRO DE SÉRIE
REVENDEUR		



DESCRIPTION GÉNÉRALE

BRABER BE-TMLR38

La **BRABER** BE-TMLR38 est une tondeuse-débroussailleuse robuste, conçue pour venir à bout des broussailles denses, des pentes raides et des zones difficiles d'accès sous les arbres. Alimentée par un moteur à quatre temps de 3,3 CV / 143,5 cm³, elle offre des performances fiables sans avoir à mélanger essence et huile. La tondeuse utilise un fil de coupe carré de 1/8" plutôt qu'une lame traditionnelle, ce qui lui confère la polyvalence nécessaire pour couper les mauvaises herbes épaisses et les broussailles tout en se déplaçant sur des terrains accidentés. Sa conception ergonomique comprend une poignée confortable et réglable ainsi que de grands pneus adaptés au terrain pour vous aider à maintenir le contrôle et la stabilité même sur des sols irréguliers.

PRINCIPALES CARACTÉRISTIQUES :

- **Mécanisme de coupe robuste** - Utilise un fil de coupe carré arrière de 1/8 po, idéal pour couper les mauvaises herbes épaisses et les broussailles plutôt que simplement l'herbe.
- **Moteur puissant** - Équipé d'un moteur à quatre temps Vertical PowerEase de 3,3 HP / 143,5 cc pour des performances fiables et constantes.
- **Confort et contrôle** - La poignée ergonomique et réglable vous permet de régler l'angle qui convient le mieux à votre posture et au terrain.
- **Capacité tout-terrain** - Équipé de pneus larges et robustes pour affronter les terrains accidentés et les pentes, ainsi que d'une hauteur de coupe réglable entre 2po et 4po.

Découvrez la gamme complète sur **BRABEREQ.COM**.

SÉCURITÉ

SÉCURITÉ GÉNÉRALE

SÉCURITÉ EN TOUT TEMPS

- Careful operation is your best assurance against an accident. All operators, no matter how much experience they may have, should carefully read this manual and other related manuals before operating the power machine and this implement.
- Read all safety instructions noted in the manual and on the product box.
- Do not operate the equipment while under the influence of drugs or alcohol, as they impair your ability to safely and properly operate the equipment.
- Keep all bystanders away from equipment and work area.
- While transporting and operating equipment, watch out for objects overhead and along the sides such as fences, trees, buildings, wires, etc.
- Store implement in a safe and secure area where children normally do not play. When needed, secure implement against falling with support blocks.

RECHERCHEZ LE SYMBOLE D'ALERTE DE SÉCURITÉ

Le **SYMBOLE D'ALERTE DE SÉCURITÉ** indique qu'il existe un danger potentiel pour la sécurité personnelle et qu'une précaution supplémentaire doit être prise. Lorsque vous voyez ce symbole, soyez vigilant et lisez attentivement le message qui le suit. Le contrôle des risques et la prévention des accidents dépendent de la conscience, de l'attention, de la prudence et de la formation adéquate du personnel impliqué dans l'opération, le transport, l'entretien et le stockage de l'équipement.

SOYEZ CONSCIENT DES MOTS DE SIGNALISATION

Un mot de signalisation désigne un degré ou un niveau de gravité du danger. Ceux-ci sont :

DANGER:

Indique une situation dangereuse qui, si elle n'est pas évitée, entraînera la mort ou des blessures graves.

AVERTISSEMENT :

Indique une situation dangereuse qui, si elle n'est pas évitée, pourrait entraîner la mort ou des blessures graves.

PRUDENCE :

Indique une situation dangereuse qui, si elle n'est pas évitée, peut entraîner des blessures légères ou modérées.



SÉCURITÉ GÉNÉRALE (SUITE)

SOYEZ ATTENTIF AUX AVIS SPÉCIAUX

Les avis spéciaux ont pour but de signaler des informations importantes et utiles qui doivent être suivies. Ils sont généralement placés dans une boîte. Ce sont :

IMPORTANT: Indique que des dommages à l'équipement ou à la propriété pourraient survenir si les instructions ne sont pas suivies.

REMARQUE : Indique des explications supplémentaires qui seront utiles lors de l'utilisation de l'équipement.

PRÉCAUTIONS DE SÉCURITÉ POUR LES ENFANTS

Une tragédie peut se produire si l'opérateur n'est pas vigilant à la présence d'enfants. Les enfants sont généralement attirés par les outils et leur travail.

- Ne supposez jamais que les enfants resteront là où vous les avez vus pour la dernière fois.
- Gardez les enfants hors de la zone de travail et sous la surveillance d'un adulte responsable.
- Soyez vigilant et arrêtez l'outil et le tracteur si des enfants entrent dans la zone de travail.
- Ne transportez jamais d'enfants sur le tracteur ou l'outil. Il n'y a pas d'endroit sûr pour eux. Ils peuvent tomber et être écrasés ou interférer avec le contrôle de la machine.
- Ne laissez jamais les enfants opérer la machine, même sous la supervision d'un adulte.
- Ne laissez jamais les enfants jouer sur la machine ou l'outil.
- Soyez particulièrement prudent lors du recul. Avant que le tracteur commence à se déplacer, regardez en bas et derrière vous pour vous assurer que la zone est dégagée.

MANIPULEZ LES PRODUITS CHIMIQUES CORRECTEMENT

- Des vêtements de protection doivent être portés.
- Manipulez tous les produits chimiques avec soin.
- Suivez les instructions sur l'étiquette du contenant.
- Les produits chimiques agricoles peuvent être dangereux. Une utilisation incorrecte peut sérieusement blesser des personnes, des animaux, des plantes, le sol et des biens.
- Inhaler de la fumée provenant de tout type d'incendie chimique peut constituer un grave danger pour la santé.
- Stockez ou éliminez les produits chimiques non utilisés conformément aux spécifications du fabricant.



PRÉPAREZ-VOUS AUX URGENCES

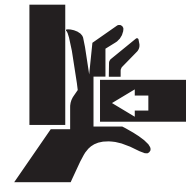
- Soyez préparé en cas d'incendie.
- Gardez une trousse de premiers secours et un extincteur à portée de main.
- Gardez les numéros d'urgence pour le médecin, l'ambulance, l'hôpital et les pompiers près du téléphone



SÉCURITÉ GÉNÉRALE (SUITE)

PRATIQUEZ UN ENTRETIEN EN TOUTE SÉCURITÉ

- Comprenez la procédure avant de commencer le travail. Consultez le manuel de l'opérateur pour des informations supplémentaires.
- Travaillez sur une surface plane dans un endroit propre, sec et bien éclairé.
- Abaissez l'outil au sol et suivez toutes les procédures d'arrêt avant de quitter le siège de l'opérateur pour effectuer l'entretien.
- Ne travaillez pas sous un équipement soutenu par hydraulique. Il peut s'affaisser, se dégonfler soudainement ou être abaissé accidentellement. S'il est nécessaire de travailler sous l'équipement, soutenez-le de manière sécurisée avec des supports ou des blocs appropriés au préalable.
- Utilisez des prises électriques et des outils correctement mis à la terre.
- Utilisez les outils et équipements appropriés pour le travail, en bon état.
- Laissez l'équipement refroidir avant de travailler dessus.
- Déconnectez le câble de terre de la batterie (-) avant d'entretenir ou de régler les systèmes électriques ou avant de souder sur l'outil.
- Inspectez toutes les pièces. Assurez-vous que les pièces sont en bon état et installées correctement.
- Remplacez les pièces de cet outil par des pièces d'origine Braber Equipment uniquement.
- Ne modifiez pas cet outil de manière à nuire à ses performances.
- Ne graissez ni ne lubrifiez l'outil pendant son fonctionnement. Éliminez l'accumulation de graisse, d'huile ou de débris.
- Veillez toujours à ce que tout matériau et produit résiduel provenant de la réparation et de l'entretien de l'outil soient correctement collectés et éliminés.
- Retirez tous les outils et pièces inutilisés de l'équipement avant de l'utiliser.
- Ne soudez pas ni ne coupez du métal galvanisé, car cela libérerait des fumées toxiques



ÉVITEZ LES FLUIDES À HAUTE PRESSION

- Les fluides échappant sous pression peuvent pénétrer la peau ou les yeux, causant des blessures graves.
- Relâchez toute pression résiduelle avant de déconnecter les lignes hydrauliques ou d'effectuer des travaux sur le système hydraulique.
- Assurez-vous que toutes les connexions de fluide hydraulique sont correctement serrées/torquées et que toutes les durites et lignes hydrauliques sont en bon état avant d'appliquer de la pression sur le système.
- Utilisez un morceau de papier ou de carton, PAS DE PARTIES DU CORPS, pour vérifier les fuites suspectées.
- Portez des gants de protection et des lunettes de sécurité ou des lunettes de protection lorsque vous travaillez avec des systèmes hydrauliques.
- NE FAITES PAS DE DÉLAI. En cas d'accident, consultez immédiatement un médecin d'urgence.



ÉVITEZ LA POUSSIÈRE DE SILICE CRISTALLINE (QUARTZ)

Parce que la silice cristalline est un composant de base du sable et du granit, de nombreuses activités sur les chantiers de construction produisent de la poussière contenant de la silice cristalline. Le creusement de tranchées, le sciage et le perçage de matériaux contenant de la silice cristalline peuvent générer une poussière contenant des particules de silice cristalline. Cette poussière peut causer de graves lésions pulmonaires (silicose). Il existe des directives à suivre en cas de présence de silice cristalline (quartz) dans la poussière.

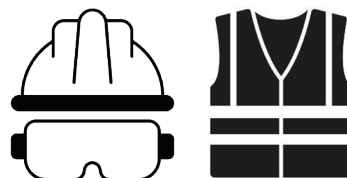
- Soyez conscient et respectez les directives de l'OSHA (ou d'autres réglementations locales, provinciales ou fédérales) concernant l'exposition à la silice cristalline en suspension dans l'air.
- Identifiez les opérations de travail où une exposition à la silice cristalline peut se produire.
- Participez aux programmes de surveillance de l'air ou aux formations offerts par l'employeur.
- Utilisez les équipements de contrôle disponibles, tels que les pulvérisateurs d'eau, la ventilation par aspiration locale et les cabines fermées avec climatisation à pression positive si la machine en est équipée. Sinon, le port d'un respirateur est obligatoire.
- Lorsque le port d'un respirateur est requis, utilisez un respirateur homologué pour la protection contre les poussières contenant de la silice cristalline. Ne modifiez en aucun cas le respirateur. Les travailleurs portant un respirateur à ajustement serré ne doivent pas avoir de barbe ou de moustache qui interfère avec l'étanchéité du masque sur le visage.
- Si possible, changez-vous sur le lieu de travail en portant des vêtements de travail jetables ou lavables ; prenez une douche et mettez des vêtements propres avant de quitter le site.
- Ne mangez pas, ne buvez pas, ne fumez pas et n'appliquez pas de produits cosmétiques dans les zones où il y a de la poussière contenant de la silice cristalline.
- Stockez les aliments, boissons et effets personnels loin de la zone de travail.
- Lavez-vous les mains et le visage avant de manger, de boire, de fumer ou d'appliquer des produits cosmétiques après avoir quitté la zone d'exposition.

**PORTEZ UN ÉQUIPEMENT DE PROTECTION INDIVIDUELLE (EPI)**

- Portez des vêtements et un équipement de protection appropriés pour le travail, tels que des chaussures de sécurité, des lunettes de protection, un casque, un masque anti-poussière et des bouchons d'oreilles.
- Les vêtements doivent être ajustés sans franges ni cordons pour éviter qu'ils ne s'accrochent aux pièces en mouvement.
- Une exposition prolongée à un bruit fort peut entraîner une déficience ou une

perte auditive. Portez une protection auditive adaptée, comme des casques antibruit ou des bouchons d'oreilles.

- Faire fonctionner une machine en toute sécurité nécessite toute l'attention de l'opérateur. Évitez de porter des écouteurs lorsque vous utilisez l'équipement.



SÉCURITÉ SPÉCIFIQUE À VOTRE TONDEUSE TRIMMER

PRUDENCE

Les consignes de sécurité suivantes doivent être parfaitement comprises avant de commencer à assembler cette machine.

1. Choisissez un endroit propre et exempt de tout débris susceptible de faire trébucher les personnes travaillant sur l'assemblage.
2. Ne placez jamais vos mains ou toute autre partie de votre corps sous des assemblages bloqués, dans la mesure du possible.
3. Une fois l'assemblage terminé, inspectez minutieusement la machine pour vous assurer que tous les écrous, boulons, raccords hydrauliques ou autres assemblages fixés ont été correctement serrés.
4. Avant d'utiliser l'équipement, si vous avez des questions concernant le montage ou le fonctionnement corrects, contactez votre revendeur ou le fabricant.

INFORMATIONS DE SÉCURITÉ IMPORTANTES

L'utilisation d'un équipement inconnu peut entraîner des blessures graves. Lisez toujours ce manuel avant d'assembler ou d'utiliser la tondeuse Trimmer afin de vous assurer que vous comprenez comment l'utiliser de manière sûre et efficace.

Si la tondeuse Trimmer est prêtée, louée ou utilisée par une personne autre que le propriétaire, il incombe à ce dernier de s'assurer que l'utilisateur est correctement formé et comprend les consignes de sécurité.

Bien que cet équipement soit conçu pour fonctionner en toute sécurité, certains risques ne peuvent être éliminés par la seule conception. Chaque utilisateur doit lire et comprendre l'intégralité de ce manuel avant utilisation, en accordant une attention particulière aux consignes de sécurité et aux procédures d'utilisation. En cas de doute, contactez votre revendeur ou votre supérieur avant de continuer.

La plupart des accidents sont dus à la négligence ou à l'inattention. Veillez à ce que les personnes présentes et les assistants se tiennent à au moins 7,5 mètres de la tondeuse-coupeuse pendant son utilisation. Seules les personnes formées doivent utiliser cet équipement.

Utilisez un équipement de protection individuelle (EPI) approprié, tel que des lunettes de sécurité, des gants et des chaussures à embout en acier, pendant le montage, l'installation, l'utilisation, le réglage, l'entretien, la réparation ou le transport.

Ne placez jamais aucune partie de votre corps à proximité d'un mouvement potentiel.

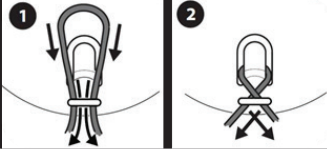
Avant chaque utilisation, vérifiez toutes les goupilles, tous les boulons et tous les points de connexion afin de vous assurer qu'ils sont bien fixés et en bon état. Remplacez immédiatement toute pièce usée ou endommagée. Ne laissez pas des personnes non formées ou non familiarisées avec l'équipement utiliser la tondeuse Trimmer.

1. Dégagez la zone avant de tondre afin d'éliminer tout ce qui pourrait être projeté ou faire trébucher quelqu'un.
2. Restez derrière les poignées et maintenez les autres personnes à une distance d'au moins 23 mètres.
3. Ne dirigez jamais le jet vers des personnes, des routes ou des murs.
4. Évitez de tondre sur de l'herbe humide ou des pentes de plus de 15 degrés.
5. Utilisez correctement l'accélérateur et lâchez-le si vous perdez l'équilibre.
6. Arrêtez la broche avant de traverser du gravier ou de nettoyer.
7. Manipulez le carburant avec précaution et ne faites jamais tourner le moteur à l'intérieur.



AUTOCOLLANTS D'AVERTISSEMENT ET EMLACEMENT

AUTOCOLLANT DE PRÉCAUTION :

⚠ WARNING	⚠ AVERTISSEMENT	INSTALLING TRIMMER LINE INSTALLATION DU FIL DE COUPE	⚠ WARNING	⚠ AVERTISSEMENT
Do not adjust trimmer head, install trimmer line, or service unit while engine is running. Follow steps shown for proper installation. Trimmer line size: 0.12"x19.7" Trimmer line working radius 21" READ THE OPERATORS MANUAL MM02.010	Ne réglez pas la tête de coupe, n'installez pas le fil de coupe et n'effectuez pas d'entretien sur l'appareil lorsque le moteur est en marche. Suivez les étapes indiquées pour une installation correcte. Taille du fil de coupe : 0.12 x 19.7 pouces Rayon d'action du fil de coupe : 21 pouces LISEZ LE MANUEL D'UTILISATION		Operation of this equipment may create sparks that can start fires around dry vegetation. A spark arrester may be required. The operator should contact local fire agencies for laws or regulations relating to fire prevention requirements.	Le fonctionnement de cet équipement peut créer des étincelles susceptibles de provoquer des incendies à proximité de végétation sèche. Un pare-étincelles peut être nécessaire. L'opérateur doit contacter les services locaux de lutte contre les incendies pour connaître les lois ou réglementations relatives aux exigences en matière de prévention des incendies.



L'autocollant d'avertissement bilingue se trouve à l'avant de la tondeuse, au-dessus du fil de coupe.

FONCTIONNEMENT SUR UNE PENTE

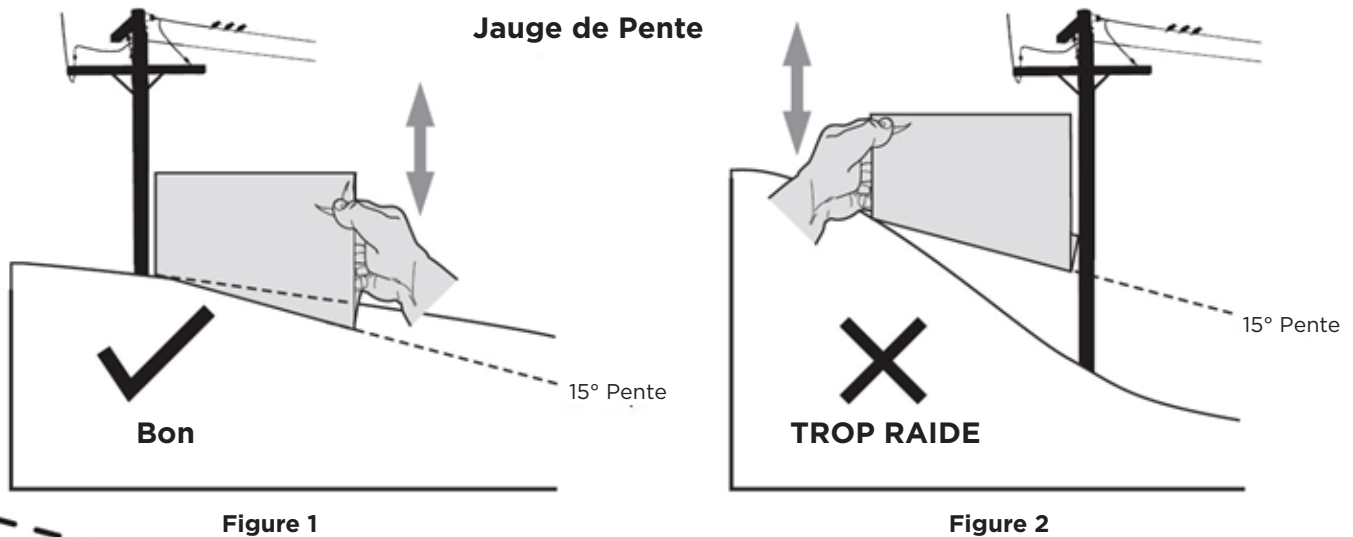
Pour vérifier la pente, procédez comme suit :

1. Découpez le long de la ligne pointillée verticale sur cette page et pliez le long de la ligne en pointillés.
2. Repérez un objet vertical sur ou derrière la pente (par exemple, un poteau, un bâtiment, une clôture, un arbre, etc.).
3. Alignez l'un des côtés de la jauge de pente avec l'objet (voir figure 1 et figure 2).
4. Ajustez la jauge vers le haut ou vers le bas jusqu'à ce que le coin gauche touche la pente (voir les figures 1 et 2).
5. S'il y a un espace sous la jauge, la pente est trop raide pour une utilisation en toute sécurité (voir la figure 2 ci-dessus).

Les pentes sont un facteur majeur dans les accidents de renversement et de basculement pouvant entraîner des blessures graves, voire mortelles.

N'utilisez pas la machine sur des pentes supérieures à 15 degrés. Toutes les pentes nécessitent une prudence particulière.

Tondez toujours en travers de la pente, jamais de haut en bas.



Ligne pointillée à 15°



FONCTIONNEMENT SUR UNE PENTE

page laissée intentionnellement vierge (à découper par l'utilisateur)

INSTRUCTIONS D'ASSEMBLAGE

Tout au long de ce manuel, toutes les références au côté droit et gauche de la machine sont observées depuis la position de conduite. Le fabricant du moteur est responsable de toutes les questions liées au moteur en ce qui concerne les performances, la puissance nominale, les spécifications, la garantie et l'entretien. Pour plus d'informations, veuillez vous reporter au manuel du propriétaire/de l'opérateur du fabricant du moteur, fourni séparément avec votre machine.

Contenu du carton

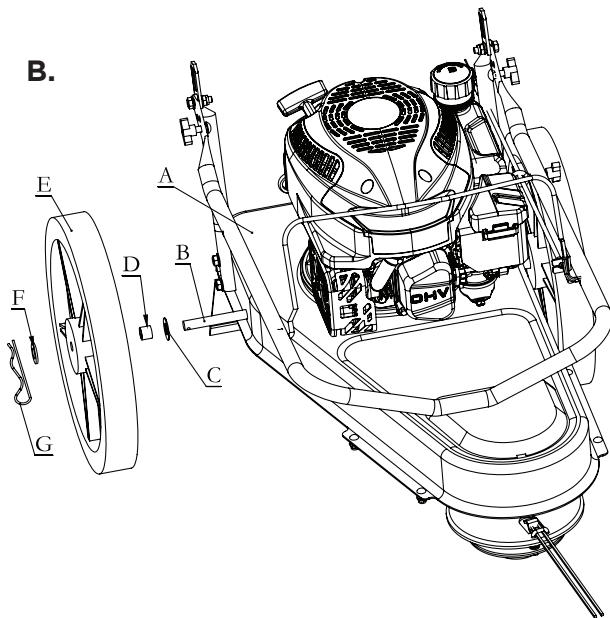
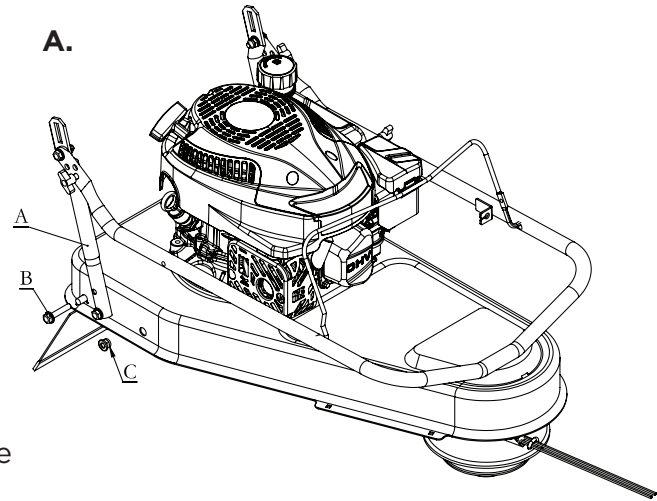
1. Coupe-bordures (1)
2. Manuel d'utilisation du coupe-bordures (1)
3. Manuel d'utilisation du moteur (1)

ASSEMBLAGE

REMARQUE : cette débroussailleuse est livrée sans essence ni huile dans le moteur. Remplissez le réservoir d'essence et d'huile conformément aux instructions du manuel d'utilisation du moteur AVANT d'utiliser votre machine.

A. Fixer la tige de fixation de la main courante :

1. Utilisez B (boulon à bride hexagonal M8 * 40) pour passer à travers le trou de fixation de A (tige de fixation de la main courante).
2. Utilisez C (écrou de blocage à bride à insert non métallique M8) pour fixer A au couvercle du coupe-bordures.
3. L'autre côté est fixé de la même manière.

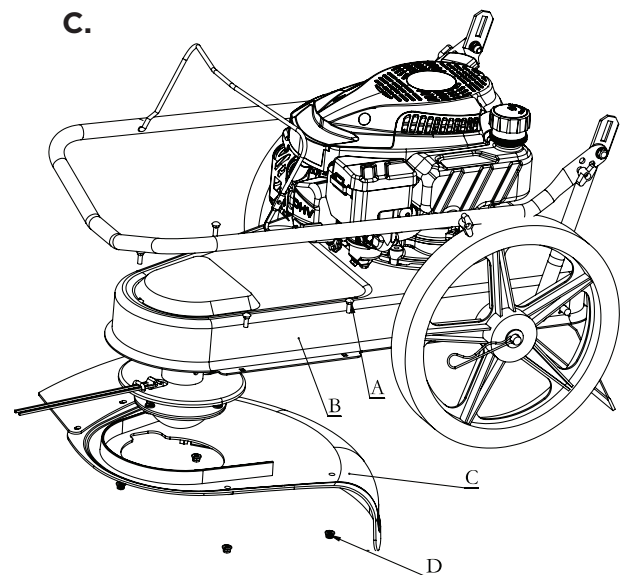


B. Assembler les roues :

1. Insérez B (essieu) dans A (couvercle du coupe-bordure).
2. Insérez l'essieu C (rondelle élastique ondulée Ø16), D (douille d'essieu), E (roue), F (rondelle plate Ø14) dans l'ordre, puis utilisez G (goupille 2,5 * 45 B) pour les fixer sur l'essieu.
3. L'autre côté est fixé de la même manière.

C. Assembler le couvercle inférieur

Utilisez 4 pièces A (boulon à tête demi-ronde et collet carré M6 * 20) et 4 pièces D (écrou à bride à insert non métallique M6) pour fixer C (couvercle inférieur) sur B (couvercle du coupe-bordures).



D. Poignée supérieure

1. Retirez le bouton à ailettes (a) et le boulon à tête bombée (b) de la poignée inférieure gauche et de la poignée inférieure droite. Voir la figure 2-1.
2. Faites pivoter la poignée supérieure en position de fonctionnement. Voir la figure 2-1.
3. Déplacez la poignée supérieure dans l'une des trois positions en la faisant pivoter vers l'avant ou vers l'arrière. Fixez la poignée supérieure à la poignée inférieure à l'aide des boutons à oreilles (a) et des boulons à tête bombée (b) retirés à l'étape 1. Voir la figure 2-2.

REMARQUE : veillez à utiliser le trou correspondant situé à gauche et à droite de la poignée supérieure.

D.

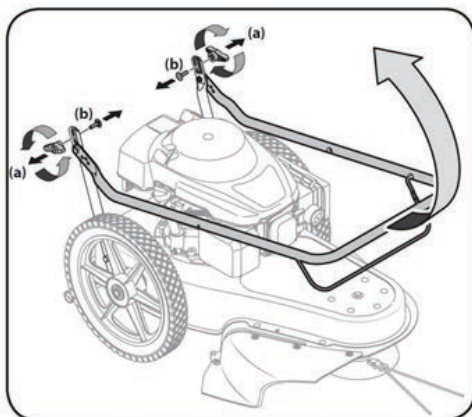


Figure 2-1

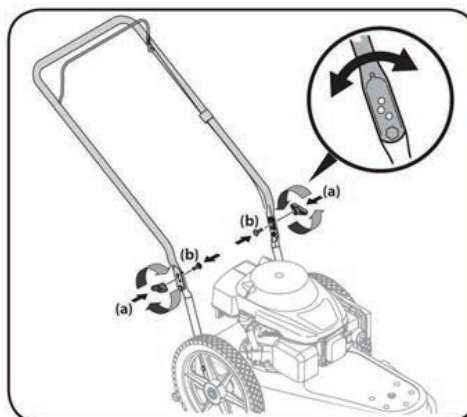


Figure 2-2

E. Corde de démarrage

1. Débranchez le capuchon de bougie de la bougie (reportez-vous au manuel d'utilisation du moteur).
2. Faites pivoter la poignée d'accélérateur contre la poignée supérieure et retirez la corde du moteur.
3. Passez la corde dans l'œillet du boulon. Voir Figure 2-3.
4. Serrez le boulon à œillet sur la poignée à l'aide du contre-écrou. NE SERREZ PAS trop.

E.

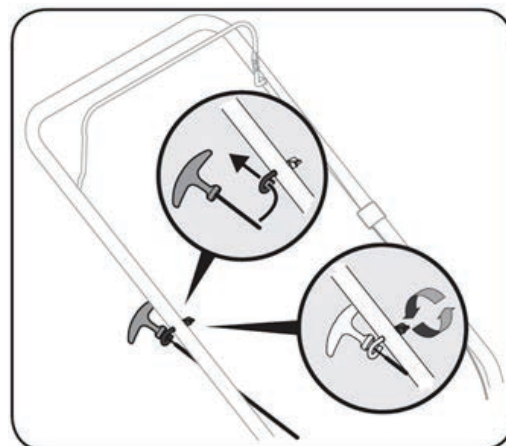


Figure 2-3

F.

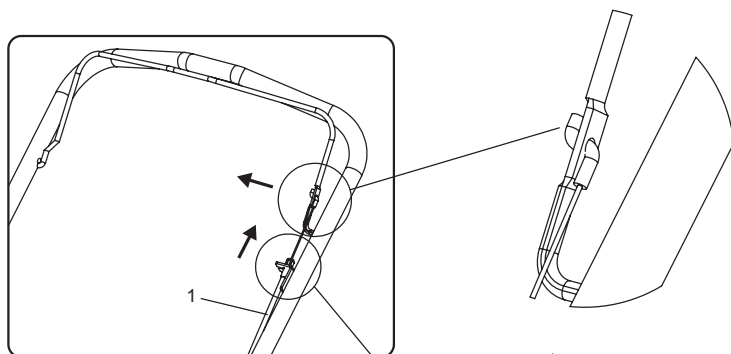


Figure 2-4

F. Assembler la ligne d'embrayage et la poignée d'accélérateur

Si la ligne d'embrayage (1) se détache lorsque vous recevez l'article, vous devez la faire passer dans le trou de fixation de la ligne d'embrayage. Insérez la tête d'embrayage dans le trou de fixation de la poignée d'accélérateur de l'extérieur vers l'intérieur. (voir Figure 2-4)

suite à la page suivante

Assembler la ligne d'embrayage et la poignée d'accélérateur *continuer*

Après avoir fixé la ligne d'embrayage, pliez doucement la poignée d'accélérateur du côté non fixé. Insérez-la ensuite dans le trou de fixation de l'accoudeur. (voir Figure 2-5)

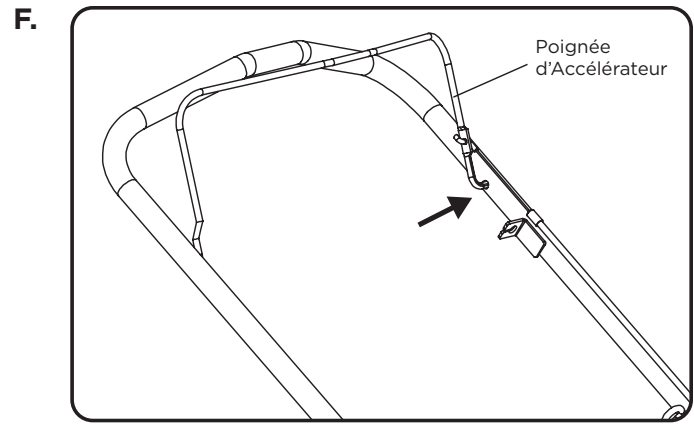


Figure 2-5

CONFIGURER

Remplissage d'essence et d'huile

Consultez le manuel d'utilisation du moteur pour obtenir des informations supplémentaires sur le moteur.

1. Ajoutez l'huile fournie avant de démarrer l'appareil pour la première fois.
2. Entretenez le moteur avec de l'essence conformément aux instructions du manuel d'utilisation du moteur.

⚠ AVERTISSEMENT :

Manipulez l'essence avec une extrême prudence. L'essence est extrêmement inflammable et ses vapeurs sont explosives. Ne faites jamais le plein de la machine à l'intérieur ou lorsque le moteur est chaud ou en marche. Éteignez les cigarettes, cigares, pipes et toute autre source d'inflammation.

COMMANDES ET FONCTIONNEMENT

Démarrateur à rappel

Le démarrateur à rappel est fixé sur le côté droit de la poignée supérieure. Placez-vous derrière l'appareil et tirez sur la corde du démarrateur à rappel pour démarrer l'appareil.

Défecteur de coupe

Le déflecteur de coupe est relié à la base de la tondeuse et sert à empêcher les débris d'être projetés.

Poignée d'accélérateur

La poignée d'accélérateur doit être enfoncée pour démarrer le moteur et faire tourner l'ensemble broche de coupe-bordure. Le relâchement de la poignée d'accélérateur arrête le moteur et l'ensemble broche de coupe-bordure.

⚠ AVERTISSEMENT:

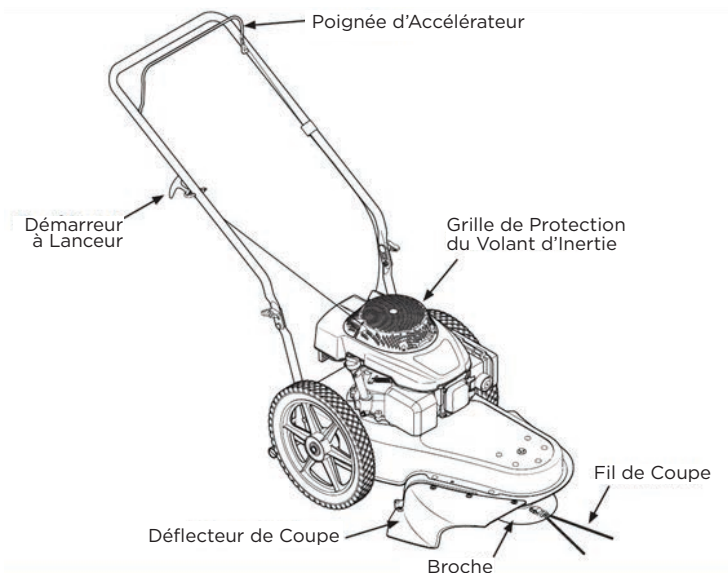
Cette poignée d'accélérateur est un dispositif de sécurité. N'essayez jamais de contourner son fonctionnement.

Broche

La broche fait tourner le fil de coupe.

Fil de coupe

Le fil de coupe est fixé à la broche et sert à couper l'herbe, la végétation, les broussailles et les mauvaises herbes.



Grille du volant d'inertie

Veillez à ce que la grille du volant d'inertie soit toujours exempte d'herbe coupée et de débris.

Commandes du moteur

Reportez-vous au manuel d'utilisation du moteur pour connaître l'emplacement et la fonction des commandes du moteur.

Réglage de la hauteur de la broche

La hauteur de la broche peut être réglée pour diverses applications. Pour ce faire, procédez comme suit :

1. Desserrez l'écrou à oreilles situé de chaque côté de l'arbre de la broche.
REMARQUE : les écrous à oreilles sont conçus de manière à ne pas pouvoir être retirés de l'arbre de la broche.
2. Faites glisser la broche vers le haut ou vers le bas jusqu'à la position souhaitée avant de resserrer les écrous à oreilles. Voir la figure 3-2.

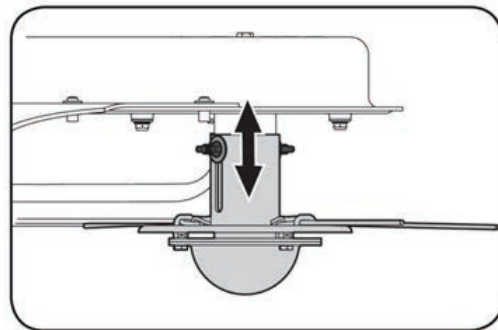


Figure 3-2

Démarrage et arrêt du moteur

Reportez-vous au manuel d'utilisation du moteur fourni avec votre coupe-bordures pour obtenir des instructions sur le démarrage et l'arrêt du moteur.

Utilisation de votre coupe-bordures

Assurez-vous que la zone à couper est exempte de pierres, de bâtons, de fils métalliques ou d'autres objets susceptibles d'endommager le coupe-bordures ou le moteur. Ces objets pourraient être projetés accidentellement par le coupe-bordures dans n'importe quelle direction et causer des blessures graves à l'opérateur et à d'autres personnes.

⚠ AVERTISSEMENT :

L'utilisation d'un coupe-bordures peut entraîner la projection d'objets étrangers dans les yeux, ce qui peut causer de graves lésions oculaires. Portez toujours des lunettes de sécurité lorsque vous utilisez le coupe-bordures ou lorsque vous effectuez des réglages ou des réparations sur celui-ci.

La débroussailleuse est conçue avec un axe décalé vers la gauche, ce qui permet à l'opérateur de couper le long d'une clôture, d'un aménagement paysager ou d'une maison à sa droite sans avoir à régler la machine.

Utilisez la débroussailleuse à une vitesse de marche plus lente lorsque vous coupez des mauvaises herbes ou de l'herbe hautes et épaisses.

Nettoyez le dessous de la débroussailleuse après chaque utilisation pour éliminer les débris accumulés.

⚠ AVERTISSEMENT :

Arrêtez le moteur et attendez que la tête de coupe soit complètement immobilisée avant de nettoyer la zone d'éjection. La tête de coupe continue de tourner pendant quelques secondes après avoir relâché la commande de la tête de coupe.

Ne tondez pas sur des pentes trop raides. Si vous avez du mal à rester debout sur une pente, ne tondez pas. Ne tondez pas sur des pentes lorsque le sol est glissant ou humide. Tondez en travers de la pente, et non de haut en bas.

⚠ ATTENTION :

Lorsque vous utilisez la débroussailleuse, veillez à ce que la broche n'entre pas en contact avec une surface en béton, en asphalte ou en gravier. Cela entraînerait une usure prématurée.

MAINTENANCE ET ENTRETIEN

Recommandations générales

Respectez toujours les règles de sécurité lorsque vous effectuez des opérations d'entretien.

La garantie de cette débroussailleuse ne couvre pas les pièces qui ont fait l'objet d'une utilisation abusive ou d'une négligence de la part de l'utilisateur. Pour bénéficier pleinement de la garantie, l'utilisateur doit entretenir la débroussailleuse conformément aux instructions fournies ici.

La modification de la vitesse réglée par le moteur annulera la garantie du moteur.

Tous les réglages doivent être vérifiés au moins une fois par saison.

Vérifiez régulièrement toutes les fixations et assurez-vous qu'elles sont bien serrées.

⚠ AVERTISSEMENT :

Arrêtez toujours le moteur, laissez-le refroidir, débranchez la bougie et reliez-la à la masse avant d'effectuer tout type d'entretien sur votre machine.

Remplacement du fil de coupe

Pour faciliter le retrait du fil de coupe usé, remplacez-le avant qu'il ne devienne trop court (c'est-à-dire environ la moitié de sa longueur d'origine).

Le fil de coupe de remplacement doit mesurer 0,118 pouce/3,0 mm - 20 pouces de long (style carré).

1. Retirez le fil de coupe usé de la broche.
2. Pliez le fil de coupe de rechange en deux et insérez les deux extrémités dans la boucle située près du bord de la broche.
3. Tirez les extrémités du fil de coupe à travers la boucle jusqu'à ce que le fil soit bien en place sous la languette métallique.
4. Croisez les extrémités du fil et tirez fermement sur chacune d'elles pour maintenir le fil de coupe en place. Voir la figure 3-3.

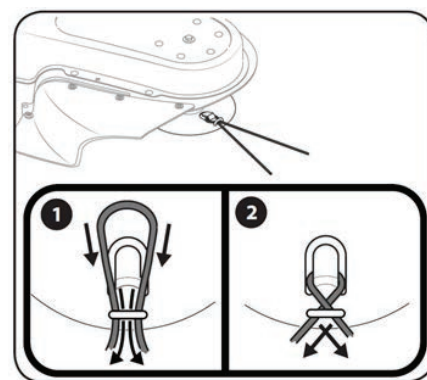


Figure 3-3

Lubrification

5. Lubrifiez les points de pivotement de la poignée d'accélérateur au moins une fois par saison avec de l'huile légère. Cette commande doit fonctionner librement dans les deux sens. Voir la figure 4-1.
6. Lubrifiez les roues au moins une fois par saison avec de l'huile légère (ou de l'huile moteur). Si les roues sont démontées pour une raison quelconque, lubrifiez la surface du boulon d'essieu et la surface intérieure de la roue avec de l'huile légère. Voir la figure 4-1.
7. Suivez le manuel d'utilisation du moteur pour connaître le calendrier et les instructions de lubrification du moteur.

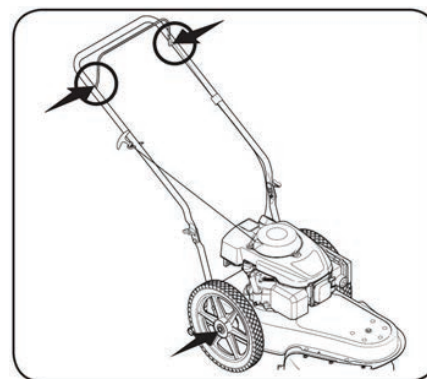


Figure 4-1

Entretien du pont

Nettoyez le dessous de la machine après chaque utilisation afin d'éviter l'accumulation d'herbe coupée ou d'autres débris.

1. Laissez le moteur tourner jusqu'à ce qu'il soit à court de carburant. N'essayez pas de vider le carburant du moteur.
Débranchez le fil de la bougie.
2. Inclinez la débroussailleuse de manière à ce qu'elle repose sur le côté. Gardez le côté avec le filtre à air vers le haut. Tenez fermement la débroussailleuse.

suite à la page suivante



! AVERTISSEMENT :

Ne basculez jamais la tondeuse à plus de 90° dans aucune direction et ne la laissez pas basculée pendant une longue période. L'huile pourrait s'écouler dans la partie supérieure du moteur et causer des problèmes au démarrage.

Entretien du pont (suite)

1. Grattez et nettoyez le dessous de la machine à l'aide d'un outil approprié. Ne pulvérisez pas d'eau. IMPORTANT : n'utilisez pas de nettoyeur haute pression ni de tuyau d'arrosage pour nettoyer la machine. Cela pourrait endommager le moteur. L'utilisation d'eau réduira la durée de vie et la facilité d'entretien de la machine.
2. Reposez la débroussailleuse sur ses roues au sol.

Entretien du moteur

Vous trouverez ci-dessous une liste des principales opérations d'entretien du moteur nécessaires au bon fonctionnement de la débroussailleuse.

Consultez le manuel du moteur fourni pour obtenir une liste détaillée et des instructions.

Maintenez le niveau d'huile conformément aux instructions du manuel d'utilisation du moteur.

Entretenez le filtre à air toutes les 25 heures dans des conditions normales. Nettoyez-le toutes les quelques heures dans des conditions extrêmement poussiéreuses. De mauvaises performances du moteur et des noyages indiquent généralement que le filtre à air doit être entretenu. Pour entretenir le filtre à air, reportez-vous au manuel d'utilisation du moteur.

Nettoyez la bougie d'allumage et réinitialisez l'écartement une fois par saison. Il est recommandé de remplacer la bougie d'allumage au début de chaque saison de tonte. Consultez le manuel d'utilisation du moteur pour connaître le type de bougie et les spécifications d'écartement appropriés.

Nettoyez régulièrement le moteur à l'aide d'un chiffon ou d'une brosse.

Maintenez le dessus du moteur propre afin de permettre une bonne circulation de l'air. Retirez toute trace d'herbe, de saleté et de débris de la zone du silencieux.

Les moteurs entreposés pendant 30 à 90 jours doivent être traités avec un stabilisateur d'essence afin d'éviter la détérioration et la formation de gomme dans le système d'alimentation en carburant ou sur les pièces essentielles du carburateur.

STOCKAGE À LONG TERME

Suivez les étapes suivantes pour préparer votre coupe-bordure à être rangé. Reportez-vous au manuel d'utilisation du moteur pour obtenir des instructions spécifiques sur le rangement du moteur.

Nettoyez et lubrifiez le coupe-bordure.

Rangez le coupe-bordure dans un endroit sec et propre. Ne le rangez pas à proximité de matériaux corrosifs, tels que des engrais.

À l'aide d'une huile légère ou de silicone, enduisez l'équipement, en particulier les câbles et toutes les pièces mobiles de votre coupe-bordure.

DÉPANNAGE

PROBLÈME	CAUSES POSSIBLES	SOLUTION POSSIBLE
Le moteur ne démarre pas.	<ol style="list-style-type: none"> Poignée d'accélérateur désengagée. Capuchon de bougie déconnecté. Réservoir de carburant vide ou carburant périmé. Moteur non amorcé (si équipé d'un amorceur). Bougie défectueuse. Conduite de carburant bouchée. Moteur noyé. Soupape de carburant (si équipé) fermée. Moteur non étouffé (si équipé d'un starter). 	<ol style="list-style-type: none"> Actionnez la poignée d'accélérateur. Connectez le fil à la cosse d'allumage. Remplissez le réservoir avec de l'essence propre et fraîche. Amorcez le moteur comme indiqué dans la section « Utilisation ». Nettoyez, réglez l'écartement ou remplacez. Attendez quelques minutes avant de redémarrer, mais n'amorcez pas. Ouvrez la vanne d'alimentation en carburant. Reportez-vous au manuel d'utilisation du moteur. Étouffez le moteur. Reportez-vous au manuel d'utilisation du moteur.
Le moteur tourne de manière irrégulière.	<ol style="list-style-type: none"> Capuchon de bougie desserré. Conduite de carburant bouchée ou carburant périmé. Évent du bouchon du réservoir bouché. Présence d'eau ou de saleté dans le système d'alimentation en carburant. Filtre à air encrassé. Appareil fonctionnant avec le STARTER (si équipé) enclenché. 	<ol style="list-style-type: none"> Branchez et serrez le capuchon de bougie. Nettoyez la conduite de carburant ; remplissez le réservoir avec de l'essence propre et fraîche. Débouchez l'évent. Vidangez le réservoir de carburant. Remplissez-le avec du carburant frais. Reportez-vous au manuel d'utilisation du moteur. Appuyez sur le bouton CHOKE.
Le moteur surchauffe.	<ol style="list-style-type: none"> Niveau d'huile moteur bas. Débit d'air restreint. 	<ol style="list-style-type: none"> Remplissez le carter d'huile appropriée. Nettoyez la zone autour et au-dessus du moteur.
Sauts occasionnels (hésitations) à grande vitesse.	Écartement des bougies trop faible.	Régler l'écart à 0,030 po.
Mauvais ralenti.	<ol style="list-style-type: none"> Bougie d'allumage encrassée, défectueuse ou écartement trop important. Filtre à air encrassé. 	<ol style="list-style-type: none"> Réinitialisez l'écart à 0,030 po ou remplacez la bougie. Reportez-vous au manuel d'utilisation du moteur.
Vibrations excessives.	<ol style="list-style-type: none"> Écrous à oreilles de la broche desserrés. Broche endommagée. 	<ol style="list-style-type: none"> Serrez les écrous à oreilles. Consultez un concessionnaire agréé.
Mauvaise performance de coupe.	<ol style="list-style-type: none"> Fil de coupe trop court ou usé. Courroie de broche usée ou endommagée. 	<ol style="list-style-type: none"> Remplacer le fil de coupe. Remplacer la courroie de broche.

SPÉCIFICATIONS

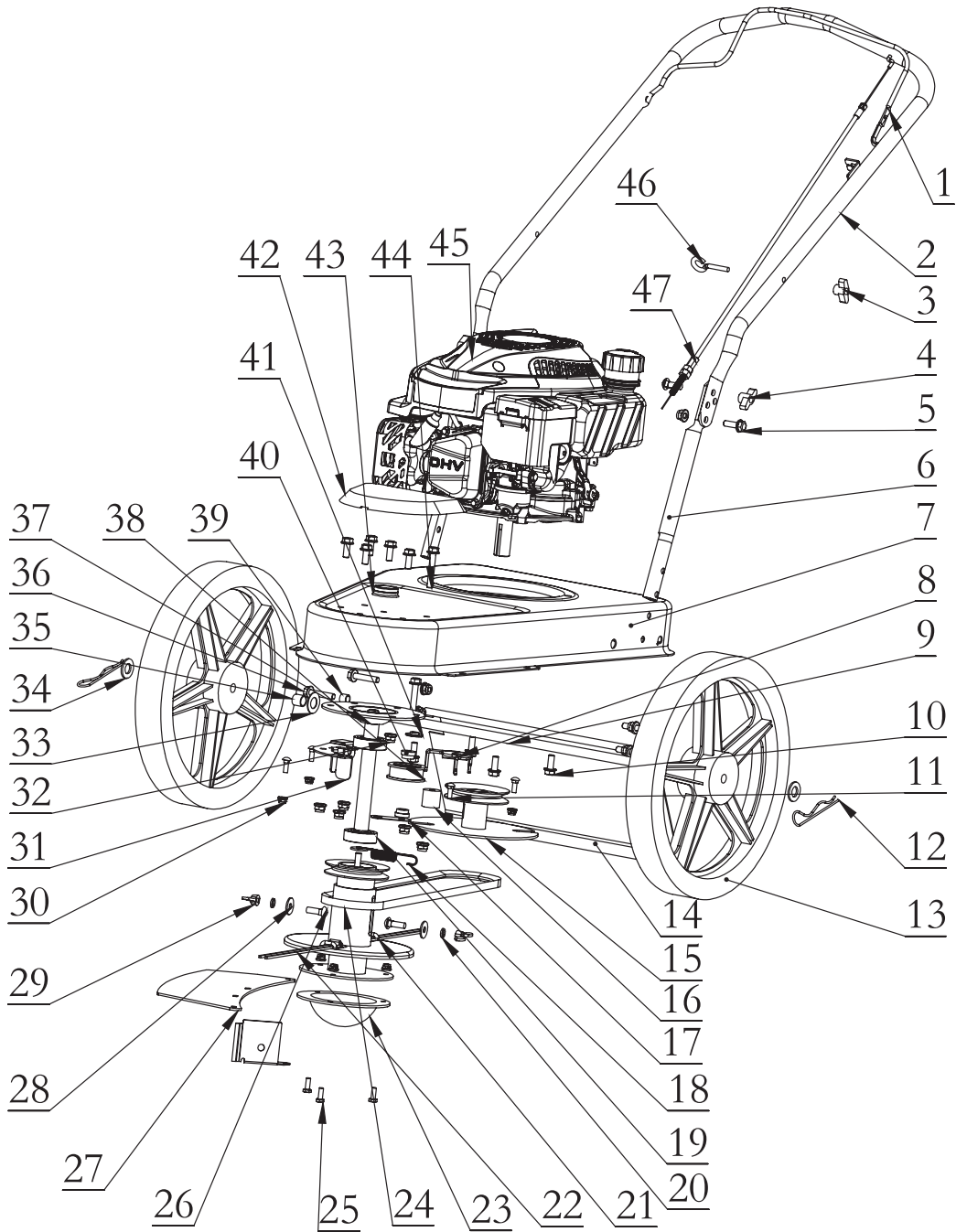
NUMÉRO DE PIÈCE	BE-TMLR38
POIDS	56 LBS
MOTEUR	POWEREASE
DIMENSIONS D'EXPÉDITION	32" x 18" x 18"









VUE ÉCLATÉE ET LISTE DES PIÈCES

REF	DESCRIPTION	QTY
1	Poignée d'accélérateur	1
2	Assemblage de main courante	1
3	Vis à oreilles M6 de type I	1
4	Vis à oreilles M8 de type I	2
5	Boulon à bride hexagonale (M8*25)	2
6	Tige de fixation pour main courante	2
7	Couvercle pour coupe-bordures	1
8	Support de tendeur	1
9	Essieu	1
10	Boulon à bride hexagonale (M8*20)	10
11	Boulon à tête demi-ronde et collet carré (M6*20)	4
12	Broche B 2.5*45	2
13	Roue	2
14	Hayon	1
15	Ensemble de roue motrice	1
16	Manchon d'arbre fixe du support de tendeur	1
17	Plaque de fixation de courroie	1
18	Printemps	1
19	Roulement à billes à gorge profonde	2
20	Rondelle élastique de type standard	2
21	Support d'arbre extérieur	1
22	Fil de coupe (0,118 po/3,0 mm - 20 po de long) Style carré	2
23	Couverture fixe	1
24	courroie trapézoïdale	1

REF	DESCRIPTION	QTY
25	Boulon à tête hexagonale à filetage complet (M6 * 16)	3
26	Boulon à tête demi-ronde et collet carré (M8x25)	4
27	Ensemble de couvercle inférieur	1
28	Grande rondelle -8	3
29	Écrou papillon (M8)	2
30	Écrou à bride hexagonal à insert non métallique M6	7
31	Support à ressort	1
32	Écrou à bride hexagonal à insert non métallique M8	12
33	Rondelle élastique ondulée -16	2
34	Rondelle plate -14	2
35	Douille d'essieu	2
36	Boulon à bride hexagonale M8 * 40	5
37	Ensemble d'arbre intérieur	1
38	Tendeur	1
39	Douille pour tige de fixation d'accoudoir	2
40	Manchon intérieur d'arbre de tendeur	2
41	Manchon d'arbre fixe du support de tendeur	1
42	Couvercle supérieur	1
43	Fixations du couvercle supérieur	1
44	Boulon à bride hexagonale (M8x50)	1
45	R145 moteur	1
46	Boulons à corne fendue (M6*33)	1
47	Câble d'accélérateur (119cm*132cm)	1



TABEAU DES VALEURS DE COUPLE

TABLEAU DES VALEURS DE COUPLE POUR LES TAILLES DE BOULONS COURANTES													
Taille du boulon (en pouces)	Identification de la tête de boulon						Taille du boulon (métrique)	Identification de la tête de boulon					
													
in-tpi ¹	Classe 2		Classe 5		Classe 8		mm x pas	Classe 5.8		Classe 8.8		Classe 10.9	
	N·m ²	ft·lb ³	N·m	ft·lb	N·m	ft·lb		N·m	ft·lb	N·m	ft·lb	N·m	ft·lb
1/4" - 20	7.4	5.6	11	8	16	12	M5 x 0.8	4	3	6	5	9	7
1/4" - 28	8.5	6	13	10	18	14	M6 x 1	7	5	11	8	15	11
5/16" - 18	15	11	24	17	33	25	M8 x 1.25	17	12	26	19	36	27
5/16" - 24	17	13	26	19	37	27	M8 x 1	18	13	28	21	39	29
3/8" - 16	27	20	42	31	59	27	M10 x 1.5	33	24	52	39	72	53
3/8" - 24	31	22	47	35	67	49	M10 x .075	39	29	61	45	85	62
7/16" - 14	43	32	67	49	95	70	M12 x 1.75	58	42	91	67	125	93
7/16" - 20	49	36	75	55	105	78	M12 x 1.5	60	44	95	70	130	97
1/2" - 13	66	49	105	76	145	105	M12 x 1	90	66	105	77	145	105
1/2" - 20	75	55	115	85	165	120	M14 x 2	92	68	145	105	200	150
9/16" - 12	95	70	150	110	210	155	M14 x 1.5	99	73	155	115	215	160
9/16" - 18	105	79	165	120	235	170	M16 x 2	145	105	225	165	315	230
5/8" - 11	130	97	205	150	285	210	M16 x 1.5	155	115	240	180	335	245
5/8" - 18	150	110	230	170	325	240	M18 x 2.5	195	145	310	230	405	300
3/4" - 10	235	170	360	265	510	375	M18 x 1.5	220	165	350	260	485	355
3/4" - 16	260	190	405	295	570	420	M20 x 2.5	280	205	440	325	610	450
7/8" - 9	225	165	585	430	820	605	M20 x 1.5	310	230	650	480	900	665
7/8" - 14	250	185	640	475	905	670	M24 x 3	480	355	760	560	1050	780
1" - 8	340	250	875	645	1230	910	M24 x 2	525	390	830	610	1150	845
1" - 12	370	275	955	705	1350	995	M30 x 3.5	960	705	1510	1120	2100	845
1-1/8" - 7	480	355	1080	795	1750	1290	M30 x 2	1060	785	1680	1240	2320	1710
1-1/8" - 12	540	395	1210	890	1960	1440	M36 x 3.5	1730	1207	2650	1950	3660	2700
1-1/4" - 7	680	550	1520	1120	2460	1820	M36 x 2	1880	1380	2960	2190	4100	3220
1-1/4" - 12	750	555	1680	1240	2730	2010							
1-3/8" - 6	890	655	1990	1470	3230	2380							
1-3/8" - 12	1010	745	2270	1670	3680	2710							
1-1/2" - 6	1180	870	2640	1950	4290	3160							
1-1/2" - 12	1330	980	2970	2190	4820	3560							

¹ in-tpi = diamètre nominal de filetage en pouces - filets par pouce

² N · m = newton-mètres

³ ft·lb = Couple en pieds-livres

⁴ mm x pas = Diamètre nominal du filetage en millimètres x pas du filetage

Tolérance de couple + 0 %, -15 % des valeurs de serrage. Sauf indication contraire, utilisez les valeurs de couple indiquées ci-dessus. Pour tous les écrous à verrouillage ou les éléments de fixation lubrifiés : utilisez 75 % de la valeur du couple. (par exemple, 1/2"-13 GR5 = 76 lb-pi ; 75 % de 76 ou .75 x 76 = 57 lb-pi)

INFORMATIONS SUR LA MEILLEURE GARANTIE DE L'INDUSTRIE

Chez **BRABER**, nous soutenons nos équipements avec des garanties fiables conçues pour les travailleurs acharnés et les professionnels de l'industrie.

L'enregistrement de votre produit **BRABER** vous permet de bénéficier pleinement de votre garantie et d'une assistance sans tracas lorsque vous en avez besoin. Il nous aide également à vous tenir informé des mises à jour importantes, des options de service et des offres exclusives, car nous nous engageons à maintenir vos équipements en parfait état de fonctionnement.

UN MATÉRIEL PERFORMANT A BESOIN DE PERFORMANT GARANTIES À LA HAUTEUR



GARANTIE DE DEUX ANS CONTRE LES DÉFAUTS

Nous garantissons la qualité de nos produits. Toutes nos pièces et tous nos produits sont couverts par une garantie constructeur de 2 ans, garantissant fiabilité et tranquillité d'esprit.



GARANTIE DE 3 ANS SUR LA ARBRE D'ENTRAÎNEMENT ET LA TONDEUSE

Une durabilité à laquelle vous pouvez faire confiance. Nos axes de tondeuse fabriqués par **BRABER** sont couverts par une garantie de 3 ans, garantissant ainsi le bon fonctionnement de votre équipement.



GARANTIE DE 6 ANS SUR LA TRANSMISSION

Conçues pour durer. Toutes les boîtes de vitesses **BRABER** sont couvertes par une garantie de 6 ans, pour que vous puissiez travailler en toute confiance saison après saison.

PARCE QUE PERSONNE N'AIME LES CLAUSES VAGUE

LES PETITS CARACTÈRES :

PIÈCES

BRABER garantit ses produits contre tout défaut de matériaux et de fabrication pendant 24 mois à compter de la date de livraison à l'acheteur initial. Cette garantie est nulle si, selon **BRABER**, le produit est soumis à une mauvaise utilisation, à un entretien inapproprié ou à des accidents, et ne couvre pas l'usure normale ni les pièces nécessitant un entretien. Elle est non transférable et limitée à la réparation ou au remplacement, à la discrétion de **BRABER**, à condition que le produit défectueux soit retourné avec une preuve d'achat. Aucun autre recours ni garantie, explicite ou implicite, y compris la qualité marchande ou l'adéquation à un usage particulier, n'est fourni. **BRABER** décline toute responsabilité pour les dommages accessoires ou indirects, y compris les pertes de profits, les pertes de récoltes ou les frais de location. Cette garantie est soumise aux conditions de livraison et ne peut être modifiée par aucun représentant ou revendeur.

ÉQUIPEMENT / ATTACHMENTS TRACTEUR :

Votre accessoire **BRABER** est couvert par une garantie complète, à la pointe de l'industrie, soutenue par une ingénierie supérieure et des tests rigoureux. **BRABER** garantit que ses produits sont exempts de défauts de matériaux et de fabrication pendant 24 mois à compter de la date de vente à l'acheteur d'origine, avec preuve d'achat requise. Cette garantie exclut la couverture en cas de mauvaise utilisation, de maintenance inappropriée, d'accidents, de réparations ou de modifications non autorisées, ainsi que l'usure normale ou les éléments d'entretien. Elle s'applique uniquement aux acheteurs d'origine et ne peut être transférée à des tiers. **BRABER** réparera ou remplacera gratuitement, à sa discrétion, les produits défectueux, à condition qu'ils soient retournés avec une preuve d'achat. Aucune autre garantie, expresse ou implicite, y compris la qualité marchande ou l'adéquation à un usage particulier, n'est fournie, et **BRABER** n'est pas responsable des dommages accessoires ou indirects tels que la perte de profits, la perte de récolte ou les frais de location. La garantie sur les moteurs, les batteries et les autres composants non **BRABER** est fournie par leurs fabricants respectifs. Aucun représentant n'est autorisé à modifier cette garantie.

BRABER®



**DÉCOUVREZ TOUTE NOTRE GAMME DE PRODUITS SUR
BRABEREQ.COM**

**APPELEZ SANS FRAIS: +1 (877) 588-3311
BUREAU PRINCIPAL: +1 (604) 850-7770
ORDERS@BRABEREQ.COM**

AVIS Toutes les informations, illustrations et spécifications contenues dans ce manuel sont basées sur les informations les plus récentes disponibles au moment de la publication. Étant donné que nous nous efforçons constamment d'améliorer nos produits, les images peuvent légèrement différer du matériel réel. Les spécifications sont sujettes à des modifications sans préavis. Nous nous réservons également le droit d'apporter des modifications à tout moment sans préavis.